



LAPORAN KINERJA INSTANSI PEMERINTAH (LKj)
BADAN PENGHUBUNG DAERAH
PROVINSI JAMBI
TAHUN 2025



Jl. Cidurian Nomor 15-17 RT 05 RW 04 Cikini Jakarta Pusat
No.Telp 021-31935635, 31922405, 3146954
No. Faks 021-3922638
Email: bapengdaprovjambi@gmail.com
Kode Pos 10330



Kata Pengantar

Assalamu'alaikum warahmatullahi wabarakatuh,

Laporan Kinerja Instansi Pemerintah (LKj) Badan Penghubung Daerah Provinsi Jambi Tahun 2025 disusun berdasarkan Perjanjian Kinerja (PK) Tahun 2025. LKj Badan Penghubung Daerah Provinsi Jambi Tahun 2025 merupakan bentuk akuntabilitas publik dari pelaksanaan tugas, fungsi dan penggunaan anggaran yang dipercayakan kepada setiap instansi pemerintah. Laporan ini sebagai media informasi publik atas capaian kinerja yang terukur. Capaian kinerja disajikan melalui pengukuran dan evaluasi kinerja serta pengungkapan (*disclosure*) secara memadai atas hasil analisis pengukuran kinerja.

Tujuan penyusunan laporan ini adalah untuk memberikan gambaran tingkat pencapaian Badan Penghubung Daerah Provinsi Jambi Tahun 2025 yang mengindikasikan tingkat keberhasilan dan kegagalan pencapaian sasaran strategis berdasarkan indikator-indikator yang ditetapkan. Diharapkan penyajian LKj ini dapat menjadi bahan evaluasi untuk perbaikan kinerja agar lebih berorientasi pada hasil, relevan, efektif, efisien dan berkelanjutan di masa mendatang.

Demikian Laporan Kinerja Instansi Pemerintah (LKj) Badan Penghubung Daerah Provinsi Jambi Tahun 2025 ini disusun. Semoga dapat bermanfaat bagi Pemerintah Provinsi Jambi dan masyarakat secara keseluruhan.

Wassalamualaikum warahmatullahi wabarakatuh

Jakarta, Januari 2026

Pt. KEPALA BADAN,

AMDRIYANTO, SE

Penata T.S.I

NIP.19820119 201101 1 006

Ikhtisar Eksekutif

Laporan Kinerja Instansi Pemerintah (LKj) Badan Penghubung Daerah Provinsi Jambi Tahun 2025 ini merupakan bentuk pertanggungjawaban atas Perjanjian Kinerja Badan Penghubung Daerah Provinsi Jambi Tahun 2025 yang memuat rencana, capaian, dan realisasi indikator kinerja dari sasaran strategis. Sasaran dan indikator kinerja termuat dalam Renstra Badan Penghubung Daerah Provinsi Jambi Tahun 2021-2026. Untuk mencapai sasaran tersebut, ditempuh dengan melaksanakan strategi, kebijakan, program dan kegiatan seperti telah dirumuskan dalam rencana strategis.

Ringkasan prestasi kinerja Badan Penghubung Daerah Provinsi Jambi yang dihasilkan di Tahun 2025, dapat digambarkan sebagai berikut:

1. Sasaran 1. Meningkatnya promosi seni budaya pada Instansi/Lembaga Pemerintah Daerah yang melayani publik, dengan indikator jumlah peningkatan kunjungan wisata ke Anjungan Jambi TMII. Capaian kinerja Badan Penghubung Daerah Provinsi Jambi pada Tahun 2025 untuk sasaran 1 ini adalah sebesar 91,88 persen.
2. Sasaran 2. Meningkatnya pelayanan pimpinan dan hubungan antar lembaga dengan indikator kinerja Nilai IKM Layanan Pimpinan. Capaian kinerja Badan Penghubung Daerah Provinsi Jambi pada Tahun 2025 untuk sasaran 2 adalah sebesar 99,52 persen.
3. Sasaran 3. Meningkatnya kualitas implementasi akuntabilitas kinerja dengan indikator predikat AKIP. Capaian kinerja Badan Penghubung Daerah Provinsi Jambi pada Tahun 2024 untuk sasaran 4 ini adalah sebesar 96,80 persen.
4. Sasaran 4. Meningkatnya pelayanan publik, Pendapatan Mess Jambi/PAD, dengan indikator kinerjanya IKM dan jumlah peningkatan kontribusi Mess Jambi/PAD. Capaian kinerja Badan Penghubung Daerah Provinsi Jambi pada Tahun 2025 untuk sasaran 4 ini indikator kinerja IKM adalah sebesar 100,70 persen dan untuk indikator kinerja jumlah peningkatan kontribusi Mess Jambi/PAD adalah sebesar 44,96 persen.
5. Capaian kinerja rata-rata keempat sasaran Badan Penghubung Daerah Provinsi Jambi Tahun 2025 adalah sebesar 86,77 persen.

6. Realisasi Capaian Kinerja Badan Penghubung Daerah Provinsi Jambi terhadap Target Capaian Kinerja pada Tahun 2025 sebesar 86,77 persen, salah satu indikator kinerja yaitu jumlah peningkatan kontribusi Mess Jambi/PAD Badan Penghubung Daerah Provinsi Jambi pada Tahun 2025 tidak memenuhi target sasaran kinerja pada Tahun 2025 sebagaimana yang telah ditetapkan dalam Renstra Badan Penghubung Daerah Provinsi Jambi Tahun 2021-2026, hal ini disebabkan menurunnya minat untuk menginap di Mess Jambi serta proses renovasi untuk sebagian besar kamar Mess Jambi dan banyaknya hotel atau penginapan sejenis didekat Mess Jambi dengan tarif yang lebih murah. Dengan demikian aktivitas atau tupoksi Badan Penghubung Daerah Provinsi Jambi pada Tahun 2025 tidak berjalan sebagaimana mestinya.
7. Rata-rata capaian kinerja Badan Penghubung Daerah Provinsi Jambi sampai dengan Tahun 2025 ini dengan target jangka menengah sebagaimana terdapat dalam dokumen Rencana Strategis (Renstra) Badan Penghubung Daerah Provinsi Jambi Tahun 2021-2026 adalah sebesar 88,38 persen. Dengan demikian **KRITERIA PENILAIAN REALISASI KINERJA BADAN PENGHUBUNG DAERAH PROVINSI JAMBI SAMPAI DENGAN TAHUN 2024 DENGAN TARGET JANGKA MENENGAH RENSTRA BADAN PENGHUBUNG DAERAH PROVINSI JAMBI TAHUN 2021-2026 TINGGI**, sebagaimana **KRITERIA PENILAIAN REALISASI KINERJA** yang diatur dalam **Permendagri Nomor 86 Tahun 2017**. Hal ini disebabkan realistiknya target kinerja yang akan dicapai selama kurun waktu 2021-2026, yang tertuang dalam Renstra Badan Penghubung Daerah Provinsi Jambi Tahun 2021-2026.

Evaluasi atas pencapaian kinerja dan permasalahan yang ditemui pada setiap sasaran menunjukkan beberapa tantangan yang perlu menjadi perhatian bagi Badan Penghubung Daerah Provinsi Jambi ke depan, sebagai berikut:

1. Adanya rencana dan anggaran kegiatan dalam mencapai kinerja Badan Penghubung Daerah Provinsi Jambi.
2. Kurang tepatnya strategi, sasaran, dan kegiatan. Untuk itu ke depan perlu peningkatan kualitas perencanaan Badan Penghubung Daerah Provinsi Jambi yang dapat mendorong pencapaian tujuan Badan Penghubung Daerah Provinsi Jambi dan tujuan pembangunan daerah Jambi secara keseluruhan.

3. Kurang profesionalnya pengelola kegiatan. Untuk itu perlu kesiapan pengelola kegiatan untuk melaksanakan kegiatan dalam mencapai kinerja Badan Penghubung Daerah Provinsi Jambi. Ke depan perlu peningkatan kualitas pengelola kegiatan melalui kegiatan diklat Aparatur Sipil Negara (ASN) secara kontinu dan berkelanjutan.
4. Melakukan pengendalian pelaksanaan program dan kegiatan yang lebih berkualitas, melalui adanya instrumen regulasi yang mengatur pelaksanaan kegiatan dalam mencapai kinerja Badan Penghubung Daerah Provinsi Jambi.

Hasil evaluasi yang disampaikan dalam Laporan Kinerja Instansi Pemerintah ini penting dipergunakan sebagai dasar bagi Badan Penghubung Daerah Provinsi Jambi dalam perbaikan kinerja di tahun yang akan datang.

Daftar Isi

	Halaman
KATA PENGANTAR	i
IKHTISAR EKSEKUTIF	ii
DAFTAR ISI	v
DAFTAR TABEL	vii
DAFTAR GAMBAR	viii
BAB I PENDAHULUAN	1
1.1. Struktur Organisasi	2
1.2. Tugas dan Fungsi	2
1.3. Isu-Isu Strategis	4
1.4. Keadaan Pegawai	4
1.5. Keadaan Sarana dan Prasarana	7
1.6. Keuangan	8
1.7. Sistematika LKjIP Badan Penghubung Daerah Provinsi Jambi	9
BAB II PERENCANAAN dan PERJANJIAN KINERJA	11
2.1. Perencanaan Strategis	11
2.1.1. Visi Misi Kepala Daerah	12
2.1.2. Tujuan dan Sasaran Badan Penghubung Daerah Provinsi Jambi	15
2.1.3. Strategi dan Arah Kebijakan	16
2.2. Perjanjian Kinerja Tahun 2025	17
2.3. Rencana Anggaran Tahun 2025	18
2.3.1. Target Belanja Tahun 2025	18
2.3.2. Alokasi Anggaran Per Sasaran Strategis	19
2.4. Instrumen Pendukung	20

BAB III	AKUNTABILITAS KINERJA	21
	3.1. Capaian Kinerja Tahun 2025	21
	3.2. Evaluasi dan Analisis Capaian Kinerja Sasaran Strategis	23
	3.3. Realisasi Anggaran	29
BAB IV	PENUTUP	34

LAMPIRAN

Lampiran 1	Matriks Renstra 2021-2026 (Tujuan dan Sasaran)
	Matriks Renstra 2025-2029 (Tujuan dan Sasaran)
Lampiran 2	Perjanjian Kinerja Tahun 2025 (Awal)
	Perjanjian Kinerja Tahun 2025 (Perubahan)
Lampiran 3	Matriks Pengukuran Kinerja Tahun 2025
Lampiran 4	Tanggapan/Tindak Lanjut Evaluasi Lkj Tahun Sebelumnya
Lampiran 5	Penghargaan yang Diterima

Daftar Tabel

Tabel 1.1 Daftar Sarana dan Prasarana Badan Penghubung Daerah Provinsi Jambi Tahun 2025	8
Tabel 2.1 Visi Misi RPJMD Provinsi Jambi 2021-2026	13
Tabel 2.2 Sasaran Strategis Badan Penghubung Daerah Provinsi Jambi Tahun 2021-2026	15
Tabel 2.3 Strategi dan Arah Kebijakan Badan Penghubung Daerah Provinsi Tahun 2021-2026	16
Tabel 2.4 Perjanjian Kinerja Badan Penghubung Daerah Provinsi Jambi Tahun 2025	18
Tabel 2.5 Target Belanja Badan Penghubung Daerah Provinsi Jambi APBD Perubahan Tahun 2025	19
Tabel 2.6 Anggaran Belanja Langsung per Sasaran Strategis Badan Penghubung Daerah Provinsi Jambi APBD Perubahan Tahun 2024	19
Tabel 3.1 Skala Nilai Peringkat Kinerja	21
Tabel 3.2 Capaian Kinerja Badan Penghubung Daerah Provinsi Jambi Tahun 2025	22
Tabel 3.3 Capaian Realisasi Kinerja Badan Penghubung Daerah Provinsi Jambi Tahun 2025	25
Tabel 3.4 Capaian Kinerja Badan Penghubung Daerah Provinsi Jambi Tahun 2021-2025	26
Tabel 3.5 Capaian Kinerja Badan Penghubung Daerah Provinsi Jambi sampai dengan Jangka Menengah Daerah	27
Tabel 3.6 Anggaran dan Realisasi Belanja Langsung per Sasaran Badan Penghubung Daerah Provinsi Jambi Tahun 2025	30
Tabel 3.7 Analisis Efisiensi Persentase Penyerapan Anggaran dari Realisasi Langsung Per Sasaran pada Badan Penghubung Daerah Provinsi Jambi Tahun 2025	31

Daftar Gambar

Gambar 1.1 Struktur Organisasi Badan Penghubung Daerah Provinsi Jambi	2
Gambar 1.2 Grafik Profil Kepegawaian Berdasar Jabatan pada Badan Penghubung Daerah Provinsi Jambi Tahun 2025	5
Gambar 1.3 Diagram Profil Kepegawaian Berdasar Golongan pada Badan Penghubung Daerah Provinsi Jambi Tahun 2025	5
Gambar 1.4 Grafik Profil Kepegawaian Berdasar Eselon dan Jenis Kelamin pada Badan Penghubung Daerah Provinsi Jambi Tahun 2025	6
Gambar 1.5 Diagram Profil Kepegawaian Berdasar Tingkat Pendidikan pada Badan Penghubung Daerah Provinsi Jambi Tahun 2025	7
Gambar 3.1 Capaian Kinerja Badan Penghubung Daerah Provinsi Jambi Tahun 2021-2025	26

BAB 1

Pendahuluan

BAB I berisi :

- 1.1. Struktur Organisasi
- 1.2. Fungsi dan Tugas
- 1.3. Isu-isu Strategis
- 1.4. Keadaan Pegawai
- 1.5. Keadaan Sarana dan Prasarana
- 1.6. Keuangan
- 1.7. Sistematika Laporan Kinerja (LKj) Badan Penghubung Daerah Provinsi Jambi Tahun 2025

Penyusunan Laporan Kinerja (LKj) Badan Penghubung Daerah Provinsi Jambi Tahun 2025 dilaksanakan berdasarkan Peraturan Presiden Nomor 29 Tahun 2014 tentang Sistem Akuntabilitas Kinerja Instansi Pemerintah, Peraturan Menteri PAN RB RI Nomor 53 Tahun 2014 tentang Petunjuk Teknis Perjanjian Kinerja, Pelaporan dan Tata Cara Reviu atas Laporan Kinerja Instansi Pemerintah dan Keputusan Gubernur Jambi Nomor 729/KEP.GUB/SETDA.ORG-2.2/2022 tentang

Pedoman Sistem Akuntabilitas Kinerja Instansi Pemerintah Lingkup Pemerintah Provinsi Jambi.

Hal ini merupakan bagian dari implementasi Sistem Akuntabilitas Kinerja Instansi Pemerintah guna mendorong terwujudnya sebuah pemerintahan yang baik (*good governance*) di Indonesia. Dengan disusunnya LKj Badan Penghubung Daerah Provinsi Jambi Tahun 2025 diharapkan dapat :

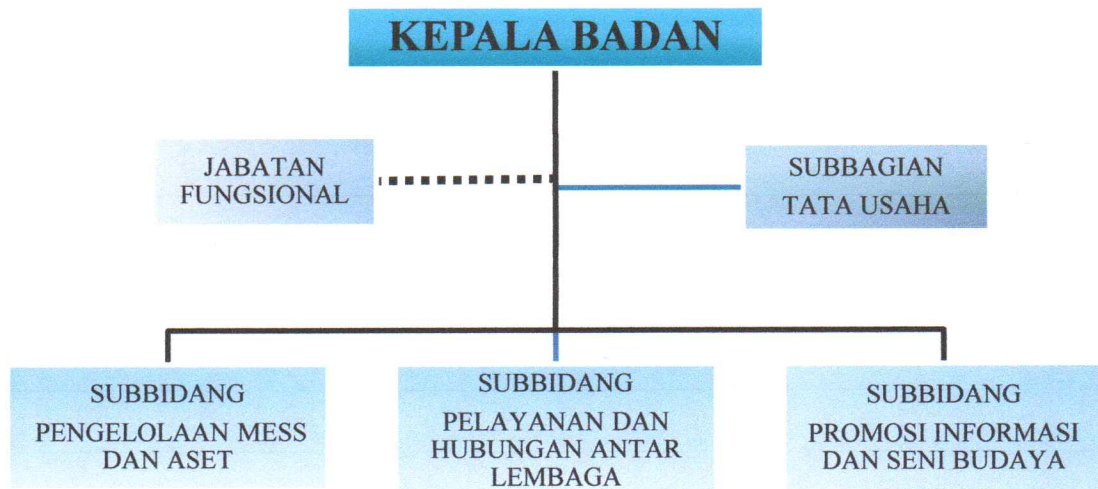
1. Memberikan informasi kinerja yang terukur kepada pemberi mandat atas kinerja yang telah dan seharusnya dicapai oleh Badan Penghubung Daerah Provinsi Jambi.
2. Mendorong Badan Penghubung Daerah Provinsi Jambi di dalam melaksanakan tugas dan fungsinya secara baik dan benar yang didasarkan pada peraturan perundangan, kebijakan yang transparan dan dapat dipertanggungjawabkan kepada masyarakat.
3. Sebagai upaya perbaikan berkesinambungan bagi Badan Penghubung Daerah Provinsi Jambi untuk meningkatkan kinerjanya.
4. Memberikan kepercayaan kepada masyarakat terhadap Badan Penghubung Daerah Provinsi Jambi di dalam pelaksanaan program/kegiatan dalam rangka peningkatan kesejahteraan masyarakat.

1.1. Struktur Organisasi

Badan Penghubung Daerah Provinsi Jambi dibentuk berdasarkan Peraturan Daerah Provinsi Jambi Nomor 8 Tahun 2016 tentang Pembentukan dan Susunan Perangkat Daerah Provinsi Jambi.

Badan Penghubung Daerah Provinsi Jambi merupakan unsur pelaksana penyelenggaraan pemerintahan daerah dengan susunan organisasi sebagai berikut:

Gambar 1.1
Struktur Organisasi Badan Penghubung Daerah Provinsi Jambi



Pelaksanaan anggaran Badan Penghubung Daerah Provinsi Jambi pada tahun 2025 menggunakan Pergub Provinsi Jambi Nomor 20 Tahun 2025 tentang Penjabaran Anggaran Pendapatan Belanja Daerah Perubahan Provinsi Jambi Tahun Anggaran 2025 dan Dokumen Pelaksanaan Perubahan Anggaran Satuan Kerja Perangkat Daerah (DPPA-SKPD) Badan Penghubung Daerah Provinsi Jambi TA. 2025 Nomor DPA : DPPA/A.3/5.07.0.00.0.00.01.0000/001/2025 dan Organisasi : 5.07.0.00.0.00.01.0000 - Badan Penghubung Daerah.

1.2. Tugas dan Fungsi

Peraturan Gubernur Provinsi Jambi Nomor 62 Tahun 2016 tentang Kedudukan, Susunan Organisasi, Tugas dan Fungsi serta Tata Kerja Badan Penghubung Daerah Pemerintah Provinsi Jambi di Jakarta, menetapkan bahwa Badan Penghubung Daerah Provinsi Jambi mempunyai tugas membantu Gubernur melaksanakan urusan pemerintah di bidang penghubung daerah provinsi yang menjadi kewenangan daerah provinsi dan tugas pembantuan yang ditugaskan kepada daerah provinsi sesuai dengan

peraturan perundang-undangan yang berlaku. Untuk melaksanakan tugas tersebut, Badan Penghubung Daerah Provinsi Jambi mempunyai fungsi :

- 1) penghubung antar pemerintah daerah dengan pemerintah, lembaga pemerintah non departemen dan swasta di Jakarta;
- 2) pembinaan masyarakat daerah di Jakarta, Bogor, Depok, Tangerang, Bekasi/luar daerah;
- 3) pengumpulan dan pengelolaan data atau informasi;
- 4) pengadaan kegiatan promosi, ekonomi, sosial, budaya dan pariwisata;
- 5) pengelolaan anjungan daerah Jambi di Taman Mini Indonesia Indah; dan
- 6) pelaksanaan fungsi lain yang diberikan oleh Gubernur sesuai dengan tugas dan fungsinya.

Badan Penghubung Daerah Provinsi Jambi senantiasa berusaha menjalankan Peraturan Gubernur Nomor 62 Tahun 2016 tentang Kedudukan, Susunan Organisasi, Tugas dan Fungsi serta tata kerja Badan Penghubung Daerah Pemerintah Provinsi Jambi di Jakarta dengan baik, namun demikian banyak faktor yang mempengaruhi keberhasilan Badan Penghubung Daerah Provinsi Jambi dalam menjalankan tugas dan fungsinya. Secara umum perencanaan dan pelaksanaan program dan kegiatan pembangunan daerah sangat dipengaruhi oleh beberapa faktor utama, yang pertama adalah sumber daya yang dimiliki dan yang kedua adalah koordinasi dengan *stakeholder* yang terkait.

Pihak yang paling berpengaruh terlibat dalam proses pelaksanaan program dan kegiatan pembangunan daerah saat ini mencakup sumber daya yang dimiliki. Sedangkan dinamika yang paling berpengaruh terhadap pelaksanaan program dan kegiatan adalah koordinasi dengan *stakeholder* yang terkait.

Memperhatikan faktor utama yang mempengaruhi keberhasilan Badan Penghubung Daerah Provinsi Jambi dalam menjalankan tugas dan fungsinya. Badan Penghubung Daerah Provinsi Jambi selalu berusaha meningkatkan kapasitas perencanaan melalui koordinasi-koordinasi dengan *stakeholder* yang terkait, dan selalu berusaha meningkatkan kapasitas sumber daya yang dimiliki.

1.3. Isu-isu Strategis

Eksistensi sebuah institusi bergantung sejauh mana institusi tersebut mampu menemukan dan merespon isu strategis dengan berbagai kebijakan dan tindakan yang tepat. Secara umum isu strategis dapat bersumber dari lingkungan eksternal maupun lingkungan internal. Isu strategis yang melingkupi Badan Penghubung Daerah Provinsi Jambi, antara lain sebagai berikut :

1. Pendapatan Mess Jambi yang belum memenuhi target.
2. Kualitas pelayanan publik yang masih rendah.
3. Belum optimalnya tugas dan fungsi Badan Penghubung Daerah Provinsi Jambi terutama dalam koordinasi dengan Kabupaten/Kota.

1.4. Keadaan Pegawai

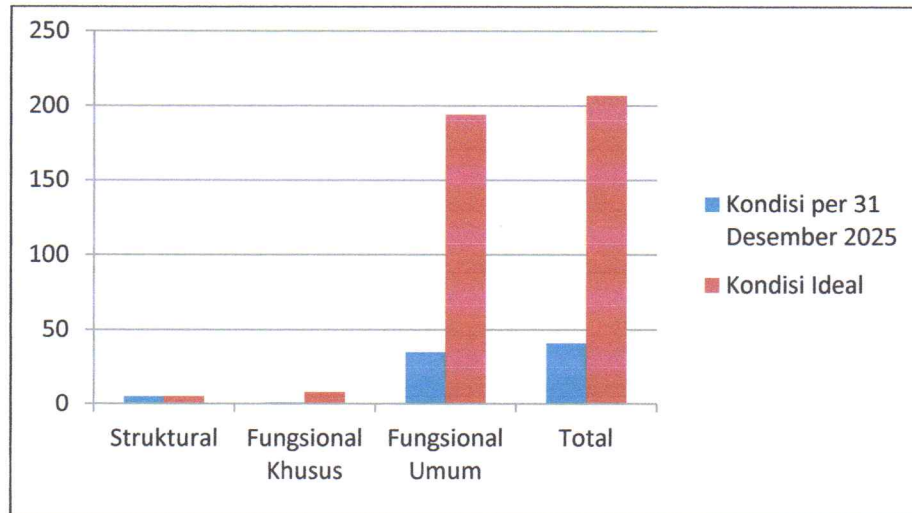
Untuk mendukung pelaksanaan tugas Badan Penghubung Daerah Provinsi Jambi yaitu membantu Gubernur melaksanakan urusan pemerintah di bidang penghubung daerah provinsi yang menjadi kewenangan daerah provinsi dan tugas pembantuan yang ditugaskan kepada daerah provinsi sesuai dengan peraturan perundang-undangan yang berlaku sebagaimana yang diamanatkan dalam Peraturan Gubernur Nomor 62 Tahun 2016 tentang Kedudukan, Susunan Organisasi, Tugas dan Fungsi serta Tata kerja Badan Penghubung Daerah Pemerintah Provinsi Jambi di Jakarta, Badan Penghubung Daerah Provinsi Jambi didukung sumberdaya yang tersebar dalam Instansi Induk (Badan Penghubung Daerah Provinsi Jambi).

Untuk melaksanakan tugas dan fungsi Badan Penghubung Daerah Provinsi Jambi diperlukan SDM yang kompeten dan berkualitas. Kondisi SDM di Badan Penghubung Daerah Provinsi Jambi sampai dengan 31 Desember 2025, tercatat sebanyak 41 (empat puluh satu) Pegawai Negeri Sipil Aparatur Sipil Negara (ASN) yang terdiri dari 5 (lima) pejabat struktural, 35 (tiga puluh lima) pejabat fungsional umum dan 1 (satu) pejabat fungsional khusus, yang terbagi di Instansi Induk (Badan Penghubung Daerah Provinsi Jambi), serta 35 (tiga puluh lima) orang Pegawai Pemerintah dengan Perjanjian Kinerja (PPPK). Total pegawai di Badan Penghubung Daerah Provinsi Jambi sampai dengan 31 Desember 2025, tercatat sebanyak 76 (tujuh puluh enam) orang.

Profil Kepegawaian PNS Badan Penghubung Daerah Provinsi Jambi berdasar jabatan Tahun 2025 dapat disajikan pada Grafik histogram gambar 1.2. berikut.

Gambar 1.2.

**Grafik Profil Kepegawaian PNS Berdasar Jabatan
Badan Penghubung Daerah Provinsi Jambi Tahun 2025**

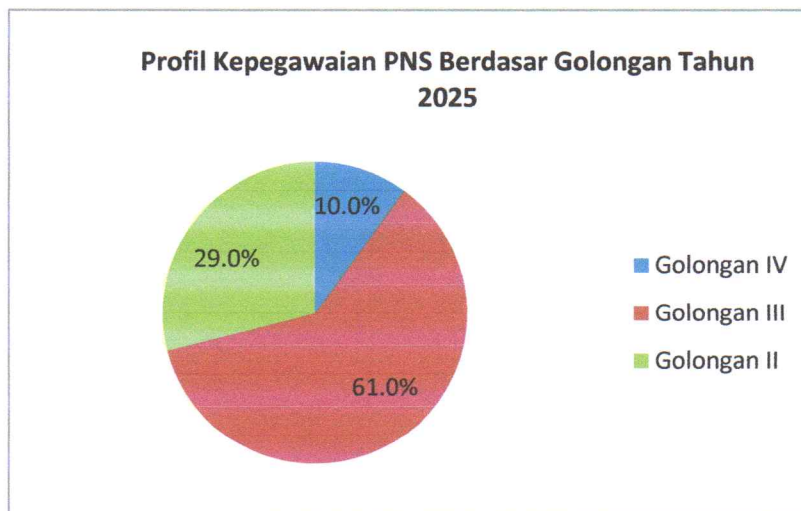


Berdasar golongan 41 (empat puluh satu) Pegawai Negeri Sipil (PNS) Badan Penghubung Daerah Provinsi Jambi pada tahun 2025 terdiri dari golongan IV sebanyak 4 (empat) orang atau 10 persen, golongan III sebanyak 25 (dua puluh lima) orang atau 61 persen , golongan II sebanyak 12 (dua belas) orang atau 29 persen.

Untuk jelasnya Profil Kepegawaian PNS Badan Penghubung Daerah Provinsi Jambi tahun 2025 berdasar golongan dapat disajikan pada Diagram gambar 1.3. berikut.

Gambar 1.3.

**Diagram Profil Kepegawaian PNS Berdasar Golongan
Badan Penghubung Daerah Provinsi Jambi Tahun 2025**

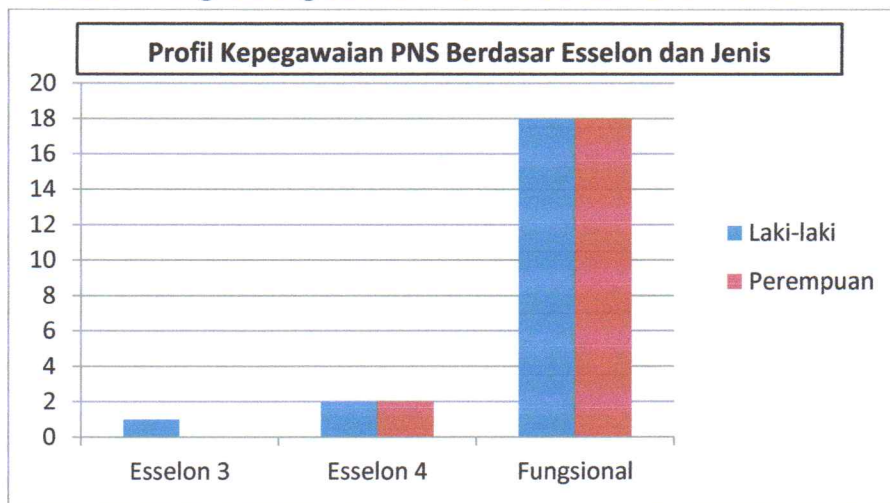


Berdasarkan gambar di atas dapat terlihat bahwa masih terdapat kesenjangan pemenuhan kebutuhan pegawai di Badan Penghubung Daerah Provinsi Jambi terutama untuk jabatan fungsional umum agar dapat memberikan kinerja secara maksimal. Pegawai di Badan Penghubung Daerah sebagian besar merupakan pegawai Golongan III yakni sebanyak 25 (dua puluh lima) orang atau 61 persen.

Profil kepegawaian PNS berdasarkan eselon dan jenis kelamin di Badan Penghubung Daerah Provinsi Jambi Tahun 2025 dapat dilihat pada gambar berikut:

Gambar 1.4.

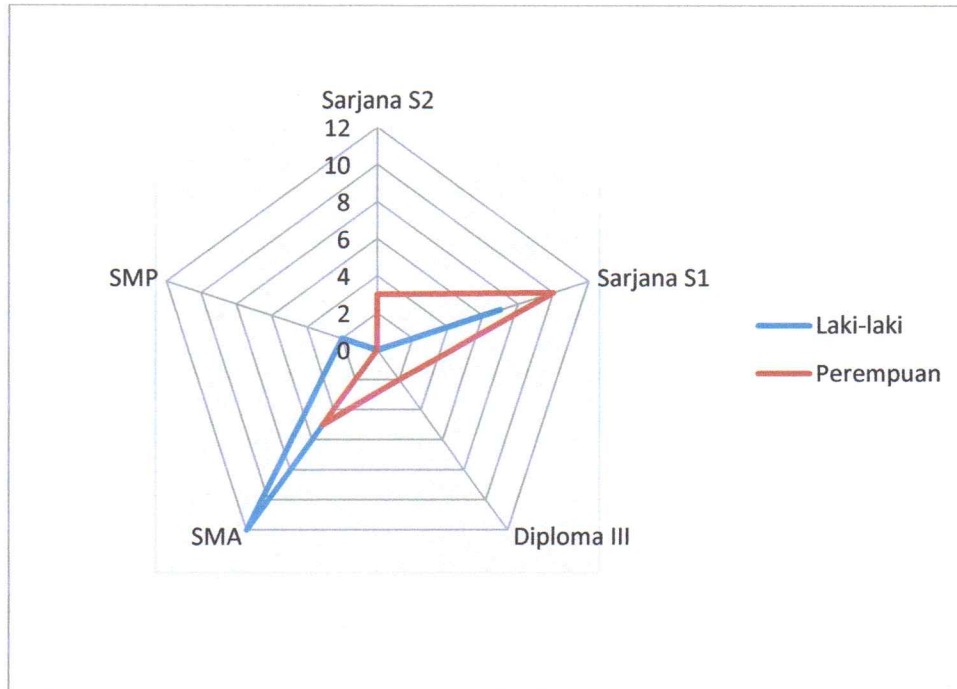
**Grafik Profil Kepegawaian PNS Berdasar Eselon dan Jenis Kelamin
Badan Penghubung Daerah Provinsi Jambi Tahun 2025**



Dari gambar 1.4 di atas dapat dilihat bahwa di Badan Penghubung Daerah Provinsi Jambi sudah mencerminkan keseimbangan gender dimana dari 41 jumlah pegawai terdiri dari laki-laki 21 orang (51 persen) dan perempuan 20 orang (49 persen). Sedangkan yang menduduki jabatan struktural (Eselon) dari 5 jabatan struktural (eselon) yang tersedia, di duduki 3 orang laki-laki (60 persen) dan 2 orang perempuan (40 persen). Demikian juga dengan jabatan fungsional, dari 36 pejabat fungsional terdiri dari 18 orang laki-laki (50 persen) dan 18 orang perempuan (50 persen).

Selanjutnya Profil kepegawaian PNS Badan Penghubung Daerah Provinsi Jambi berdasar tingkat pendidikan Tahun 2025 dapat dilihat pada gambar 1.5 berikut :

Gambar 1.5.
Diagram Profil Kepegawaian PNS Berdasar Tingkat Pendidikan
Badan Penghubung Daerah Provinsi Jambi Tahun 2025



Apabila dilihat dari tingkat pendidikan, kondisi pegawai PNS di Badan Penghubung Daerah Provinsi Jambi Tahun 2025 lebih banyak didominasi oleh Sarjana S1 sebanyak 17 orang (41 persen), dan SMA/SMK sebanyak 17 orang (41 persen). Sisanya Sarjana S2 sebanyak 3 orang (8 persen), D3 sebanyak 2 orang (6 persen), dan SMP sebanyak 2 orang (6 persen) untuk itu perlu peningkatan kualitas dan kuantitas pegawai ke depannya.

1.5. Keadaan Sarana dan Prasarana

Jenis sarana prasarana yang berpengaruh langsung terhadap operasional organisasi meliputi ruang kerja, ruang rapat, peralatan komputer, alat telekomunikasi, dan alat transportasi. Kondisi sarana prasarana di Badan Penghubung Daerah Provinsi Jambi sejauh ini dirasa telah cukup memadai untuk menunjang kinerja.

Saat ini aset-aset yang dimiliki berada dalam kondisi baik. Secara lebih rinci, sarana dan prasarana yang ada di Badan Penghubung Daerah Provinsi Jambi dapat dilihat pada tabel 1.1 berikut :

Tabel 1.1
Daftar Sarana dan Prasarana
Badan Penghubung Daerah Provinsi Jambi Tahun 2025

No	Jenis Peralatan	Nilai (Rp)	Keterangan / Kondisi
1	Tanah	-	Tercatat di Biro Aset
2	Peralatan dan Mesin	15.165.410.445,70	Baik
3	Gedung dan Bangunan	58.996.362.664,00	Baik
4	Jalan Irigasi dan Jaringan	184.410.000,00	Baik
5	Aset Tetap Lainnya	12.000.000,00	Baik
6	Kontruksi Dalam Pengerjaan	-	Baik
7	Aset Lainnya	4.130.039.606,70	Baik
	Total	78.488.222.716,40	

Sarana dan prasarana yang dimiliki secara umum mampu untuk mendukung kelancaran tugas dan fungsi sekaligus menunjang kinerja Badan Penghubung Daerah Provinsi Jambi. Untuk menjaga kualitas dan performa sarana dan prasarana yang dimiliki, setiap tahun perlu dilakukan pemeliharaan dan penambahan atau perbaikan (rehabilitasi) guna menggantikan sarana dan prasarana yang telah mengalami penurunan kualitas atau tidak lagi berfungsi secara optimal.

1.6. Keuangan

Dukungan dana atau anggaran yang tersedia untuk melaksanakan tugas dan fungsi Badan Penghubung Daerah Provinsi Jambi pada tahun 2025 berasal dari APBD Daerah Provinsi Jambi Tahun Anggaran 2025. Pada Tahun Anggaran 2025 Badan Penghubung Daerah Provinsi Jambi mendapatkan alokasi anggaran belanja sebesar Rp 19.595.159.620,- dengan rincian Belanja Pegawai sebesar Rp 7.159.162.754,-. Belanja Barang dan Jasa sebesar Rp 10.590.685.220,- dan Belanja Modal Peralatan dan Mesin sebesar Rp 1.845.311.646,- yang diperuntukkan baik untuk mendukung pelaksanaan program yang berkaitan langsung dengan indikator sasaran strategis maupun program-program pendukung.

Alokasi Anggaran APBD Perubahan Badan Penghubung Daerah Provinsi Jambi sebesar Rp 18.616.291.419,- dengan rincian Belanja Pegawai sebesar Rp 7.159.162.754,- Belanja Barang dan Jasa sebesar Rp 9.710.181.819,- dan Belanja Modal Peralatan dan Mesin sebesar Rp 1.746.946.846,- untuk mendukung 2 program dan 8 kegiatan. Disamping itu Retribusi Daerah yang ditetapkan pada Badan Penghubung Daerah Provinsi Jambi pada tahun 2025 dari jasa mess sebesar Rp 2.015.137.500,-.

1.7. Sistematika LKj Badan Penghubung Daerah Provinsi Jambi Tahun 2025

Sistematika penulisan Laporan Kinerja Instansi (Lkj) Badan Penghubung Daerah Provinsi Jambi tahun 2025 adalah sebagai berikut:

Ringkasan Eksekutif memuat :

1. Pada bagian ini disajikan tujuan dan sasaran yang telah ditetapkan dalam rencana strategis serta sejauh mana Badan Penghubung Daerah Provinsi Jambi mencapai tujuan dan sasaran utama tersebut serta kendala-kendala yang dihadapi dalam pencapaiannya;
2. Disebutkan pula langkah – langkah apa yang telah dilakukan untuk mengatasi kendala tersebut dan langkah antisipatif untuk menanggulangi kendala yang mungkin akan terjadi pada tahun mendatang.

BAB I PENDAHULUAN

Dalam bab ini memuat tentang alasan disusun LKj/manfaat LKj, Struktur Organisasi, Tugas dan Fungsi Badan Penghubung Daerah Provinsi Jambi. Potensi yang menjadi ruang lingkup Badan Penghubung Daerah Provinsi Jambi dan Sistematika penulisan LKj Badan Penghubung Daerah Provinsi Jambi.

BAB II PERENCANAAN DAN PERJANJIAN KINERJA

Pada bagian ini disajikan gambaran singkat mengenai rencana strategis, dan perjanjian kinerja. Pada awal bab disajikan gambaran secara singkat sasaran utama yang ingin diraih Badan Penghubung Daerah Provinsi Jambi pada tahun 2025 serta bagaimana kaitannya dengan capaian visi dan misi Kepala Daerah.

BAB III AKUNTABILITAS KINERJA

Pada bagian ini disajikan uraian hasil pengukuran kinerja, evaluasi, dan analisis akuntabilitas kinerja. Termasuk didalamnya menguraikan secara sistematis perbandingan data kinerja secara memadai, keberhasilan/kegagalan, dan permasalahan yang dihadapi serta langkah-langkah antisipatif yang akan diambil.

Disajikan pula akuntabilitas keuangan dengan cara menyajikan rencana dan realisasi anggaran bagi pelaksanaan tugas dan fungsi atau tugas-tugas lainnya dalam rangka mencapai sasaran Badan Penghubung Daerah Provinsi Jambi yang telah ditetapkan, termasuk analisis tentang capaian indikator kinerja dan efisiensi.

Disamping itu disajikan juga inovasi yang telah dilakukan oleh Badan Penghubung Daerah Provinsi Jambi. Inovasi dimaknai sebagai penemuan hal-hal baru atau proses kreatif terhadap sesuatu yang sudah ada maupun yang sudah ada sebelumnya. Inovasi dianggap mampu meningkatkan nilai tambah output kegiatan yang berkualitas.

BAB IV PENUTUP

Pada bagian ini dikemukakan simpulan secara umum tentang keberhasilan/kegagalan, permasalahan dan kendala utama yang berkaitan dengan kinerja Badan Penghubung Daerah Provinsi Jambi serta strategi pemecahan masalah selama tahun 2025.

LAMPIRAN

BAB 2

Perencanaan & Perjanjian Kinerja

Bab 2 berisi :

- 2.1. Perencanaan Strategis
- 2.2. Perjanjian Kinerja Tahun 2025
- 2.3. Rencana Anggaran Tahun 2025
- 2.4. Instrumen Pendukung

2.1. Perencanaan Strategis

Memasuki Tahun 2025, Badan Penghubung Daerah Provinsi Jambi telah menggunakan Rencana Strategis (Renstra) Badan Penghubung Daerah Provinsi Jambi Tahun 2021-2026. Renstra Badan Penghubung Daerah Provinsi Jambi merupakan manifestasi komitmen Badan Penghubung Daerah Provinsi Jambi dalam mendukung visi dan misi Pemerintah Daerah Provinsi Jambi yang tertuang dalam RPJMD Provinsi Jambi Tahun 2021-2026.

Sebagai bentuk pembangunan berkelanjutan, perumusan Renstra Badan Penghubung Daerah Provinsi Jambi Tahun 2021-2026 tidak terlepas dari kesuksesan pencapaian target yang telah ditetapkan dalam dokumen perencanaan periode sebelumnya (2016-2021).

RPJMD Pemerintah Daerah Provinsi Jambi merupakan dokumen landasan atau acuan pokok penyelenggaraan dan pelaksanaan pembangunan pemerintahan selama lima tahun, sesuai Peraturan Daerah Provinsi Jambi Nomor 11 Tahun 2021 tentang Rencana Pembangunan Jangka Menengah Daerah (RPJMD) Provinsi Jambi Tahun 2021-2026.

Rencana Strategis (Renstra) adalah dokumen perencanaan Perangkat Daerah periode lima tahun. Renstra memuat tujuan, sasaran dan strategi bagi penyelenggaraan program dan kegiatan di Badan Penghubung Daerah Provinsi Jambi yang harus dilaksanakan secara terpadu, sinergis, harmonis dan berkelanjutan.

Sesuai Permendagri Nomor 86 Tahun 2017, Renstra Badan Penghubung Daerah Provinsi Jambi Tahun 2021-2026 ditetapkan melalui Peraturan Daerah Nomor 6 Tahun 2016 tentang Perubahan Atas Peraturan Daerah Nomor 06 Tahun 2009 Tentang Rencana Pembangunan Jangka Panjang Daerah Provinsi Jambi Tahun 2005-2025 (Lembaran Daerah Provinsi Jambi Tahun 2016 Nomor 6).

2.1.1. Visi dan Misi Kepala Daerah

Visi Misi Gubernur Provinsi Jambi yang dituangkan dalam RPJMD Provinsi Jambi berupaya untuk menyinambungkan perencanaan periode 5 tahun sebelumnya (2016-2021) dengan perencanaan periode yang setelahnya (2021-2026). Visi Misi Gubernur Provinsi Jambi pada perencanaan periode 2021-2026 berkesinambungan dan melanjutkan keberhasilan capaian pembangunan dengan periode sebelumnya.

Gubernur Jambi pada Sidang Paripurna Istimewa memaparkan pidato visi misi dengan tema ***“Terwujudnya Jambi MANTAP (Maju, Aman, Nyaman, Tertib, Amanah dan Profesional) dibawah Ridho Allah SWT”***. Pemaparan ini sebagai bagian dari rangkaian proses pengisian jabatan Gubernur dan Wakil Gubernur Provinsi Jambi untuk periode 2021-2026 seiring dengan berakhirnya masa jabatan Gubernur Provinsi Jambi Tahun 2016-2021. Tema visi dalam pemaparan visi misi Gubernur Provinsi Jambi tersebut dilandasi pada aspek:

1. Kondisi Geografi dan Demografi
2. Kesejahteraan Masyarakat
3. Pelayanan Umum, dan
4. Daya Saing

Dalam rangka mewujudkan tema visi tersebut, Gubernur Provinsi Jambi menyampaikan 3 (tiga) misi, yakni:

1. Memantapkan Tatakelola Pemerintahan, yaitu menerapkan tatakelola pemerintahan yang efektif, bersih, dan melayani dengan didukung e-government yang terintegrasi.
2. Memantapkan Perekonomian Masyarakat dan Daerah, yaitu pengelolaan ekonomi yang maju, terkendali dan berkeadilan melalui pembinaan dan pengelolaan sumber daya alam dan komoditas unggulan yang berwawasan lingkungan, ketahanan bencana dan perubahan iklim, serta pembangunan infrastruktur pelayanan dasar, pengendalian pemanfaatan ruang berdasarkan kearifan lokal untuk mengurangi kesenjangan dan menjamin pemerataan pembangunan.
3. Memantapkan kualitas sumber daya manusia, yaitu melakukan langkah – langkah antisipasi dini dan pencegahan terhadap potensi konflik yang muncul dengan menerapkan kepastian hukum sehingga suasana aman, tentram dan kondusif.

Selanjutnya visi misi tersebut dijabarkan dalam 3 (tiga) Tujuan dan 14 (empat belas) Sasaran Pemerintah Daerah Provinsi Jambi, yang selengkapnya dituangkan dalam Tabel 2.1 Ringkasan Visi Misi RPJMD Provinsi Jambi 2021-2026 sebagai berikut :

Tabel 2.1
Visi Misi RPJMD Provinsi Jambi 2021-2026

<i>Visi: "Terwujudnya Jambi MANTAP (Maju, Aman, Nyaman, Tertib, Amanah dan Profesional)</i>					
<i>Dibawah Ridho Allah SWT.</i>					
No	Misi	Tujuan	Indikator Tujuan	Sasaran	Indikator Sasaran
1	Memantapkan tata kelola pemerintahan	Mewujudkan tata kelola pemerintahan daerah yang bersih, transparan, dan akuntabel dengan pelayanan publik berkualitas	Indeks Reformasi Birokasi	Terwujudnya birokrasi yang bersih dan akuntabel	Nilai sakin
					Hasil audit BPK terhadap laporan keuangan daerah
				Terwujudnya birokrasi yang kapabel dengan pelayanan publik yang prima	Skor tingkat kematangan Perangkat Daerah Provinsi Jambi
					Indeks Kepuasan Masyarakat
2	Memantapkan perekonomian masyarakat dan Daerah	Memulihkan perekonomian daerah melalui pengelolaan komoditas unggulan yang berkelanjutan (ekonomi hijau) guna meningkatkan kesejahteraan masyarakat	Pertumbuhan ekonomi	Memantapkan pengelolaan komoditas unggulan non pertambangan	Distribusi sektor pertanian, kehutanan dan perikanan terhadap PDRB
				Meningkatnya industri pengolahan	Distribusi industri pengolahan terhadap PDRB
				Meningkatkan peran sektor pariwisata serta industri kecil dan menengah pendukung pariwisata	Distribusi sektor pariwisata terhadap PDRB
				Memantapkan kualitas pelayanan dasar dan infrastruktur dasar	Jalan Provinsi dalam kondisi mantap
					Akses terhadap air minum layak
					Rasio elektrifikasi
					Presentase luas sawah beririgasi
Presentase Desa/Kelurahan yang memiliki Akses Internet					

				Meningkatnya kualitas lingkungan	Indeks kualitas lingkungan hidup
			Angka Kemiskinan	Menurunnya tingkat pengangguran	Tingkat pengangguran terbuka
				Meningkatkan ketersediaan pangan dan kemudahan akses terhadap pangan	Indeks ketahanan pangan
3	Memantapkan kualitas sumber daya manusia	Meningkatnya kualitas sumber daya manusia yang terdidik, sehat, berbudaya, agamis dan berkesetaraan gender	Indeks pembangunan manusia	Meningkatnya kualitas kesehatan masyarakat	Usia Harapan Hidup
				Meningkatnya kualitas pendidikan	Rata-rata lama sekolah
				Meningkatnya kesadaran dan pengetahuan masyarakat dalam pengembangan seni dan budaya	Presentase rumah tangga yang menyelenggarakan upacara adat
				Meningkatnya toleransi intra dan antar agama	Indeks kebebasan dari diskriminasi
				Meningkatnya kapabilitas dan partisipasi perempuan di berbagai bidang kehidupan	Indeks Pemberdayaan Gender

Sumber : RPJMD Provinsi Jambi 2021-2026

Berangkat dari Tujuan dan Sasaran Pemerintah Daerah Provinsi Jambi tersebut dan sesuai dengan tugas pokok dan fungsi Badan Penghubung Daerah Provinsi Jambi, maka Badan Penghubung Daerah Provinsi Jambi berupaya mendukung pencapaian Sasaran Pemerintah Daerah Provinsi Jambi yaitu Tujuan 1 s/d 3 yakni ;

1. Mewujudkan tata kelola pemerintahan daerah yang bersih, transparan dan akuntabel dengan pelayanan publik berkualitas.
2. Memulihkan perekonomian daerah dan masyarakat melalui pengelolaan komoditas unggulan yang berkelanjutan (ekonomi hijau) guna meningkatkan kesejahteraan masyarakat.
3. Meningkatnya kualitas Sumber Daya Manusia yang terdidik, sehat, agamis dan berkesetaraan gender.

2.1.2 Tujuan dan Sasaran Badan Penghubung Daerah Provinsi Jambi

Tujuan

Mengacu pada Visi dan Misi Pemerintah Daerah Provinsi Jambi yang telah ditetapkan, maka Tujuan Jangka Menengah Badan Penghubung Daerah Provinsi Jambi selama 5 tahun anggaran adalah :

1. Terwujudnya hubungan antar lembaga dan promosi daerah yang adaptif, kolaboratif, serta dinamis
2. Meningkatkan tata kelola pemerintahan yang baik

Sasaran Strategis

Berdasarkan pada tujuan yang telah ditetapkan, maka sasaran Badan Penghubung Daerah Provinsi Jambi yang hendak dicapai atau dihasilkan dalam kurun waktu lima tahun seperti tertera pada Tabel 2.2. sebagai berikut:

Tabel 2.2
Sasaran Strategis Badan Penghubung Daerah Provinsi Jambi Provinsi Jambi
Tahun 2021-2026

NO.	SASARAN	INDIKATOR SASARAN	SATUAN	KONDISI AWAL (2020)	TARGET TAHUNAN					Target Akhir Renstra
					2021	2022	2023	2024	2025	
1	2	3	4		5	6	7	8	9	10
1	Meningkatnya Promosi Seni Budaya pada Instansi/Lembaga Pemerintah Daerah yang melayani Publik	Jumlah Peningkatan Kunjungan Wisata Keanjungan Jambi TMII	Orang	2134	3500	3605	7210	7571	7949	8346
2	Meningkatnya pelayanan pimpinan dan hubungan antar Lembaga	Nilai IKM Layanan Pimpinan	Nilai	80.354	83.3	84	84	85	85.5	86
3	Meningkatnya Kualitas Impelementasi Akuntabilitas Kinerja	Predikat AKIP	Indeks	B	B	B	BB	BB	A	A
4	Meningkatkan Pelayanan Publik, Pendapatan Mess Jambi/PAD	IKM	Nilai	80.354	83.3	84	84	85	85.5	86
		Jumlah Peningkatan kontribusi Mess Jambi/PAD	(rupiah/miliar)	3.027.980	2.567.000	2.693.000	3.193.000	3.352.650	3.520.282	3.696.296

Sumber : Bapegdaprov. Jambi . Data Diolah

2.1.3 Strategi dan Arah Kebijakan

Setelah menentukan tujuan dan sasaran, maka langkah selanjutnya perlu ditentukan bagaimana hal tersebut dapat dicapai. Cara mencapai tujuan dan sasaran merupakan strategi organisasi. Adapun strategi dan arah kebijakan jangka menengah Badan Penghubung Daerah Provinsi Jambi Tahun 2021-2026 dapat dilihat pada Tabel 2.3. berikut :

Tabel 2.3
Strategi dan Arah Kebijakan Badan Penghubung Daerah
Provinsi Jambi Tahun 2021-2026

NO	SASARAN STRATEGIS	STRATEGI	ARAH KEBIJAKAN
1	2	3	4
1	Meningkatnya Promosi Seni Budaya pada Instansi/Lembaga Pemerintah Daerah yang melayani Publik	<ul style="list-style-type: none"> • Membangun kerjasama kementerian/lembaga/swasta lainnya dan Kabupaten/Kota dalam melaksanakan event-event Promosi Budaya dan kegiatan fasilitasi Pemerintah Kabupaten/Kota di Jabodetabek • Mengadakan Kegiatan Seni Budaya yang menarik dan beragam melalui festival Seni Budaya, Pertunjukan Seni budaya, Pameran 	<ul style="list-style-type: none"> • Melakukan koordinasi kerjasama hubungan antar Kementerian /lembaga/swasta lainnya dan Kabupaten/Kota dalam melaksanakan event-event Promosi Budaya dan kegiatan fasilitasi Pemerintah Kabupaten/Kota di Jabodetabek • Mengadakan event-event Promosi Seni Budaya dan Produk Unggulan • Meningkatkan kualitas penunjang dalam penyelenggaraan Promosi Seni Budaya
2	Meningkatnya Pelayanan Pimpinan dan Hubungan Antar Lembaga	<ul style="list-style-type: none"> • Meningkatkan kualitas ASN melalui Pelatihan Seminar dan Workshop • Menciptakan lingkungan kerja yang positif dan kolaboratif • Meningkatkan komunikasi dan pengambilan keputusan yang tepat dan cepat • Meningkatkan ASN yang memiliki jiwa inisiatif dan Solusi • Menciptakan profesionalisme bertanggungjawab dan dapat diandalkan • Meningkatkan fasilitas menunjang layanan pimpinan • Membangun jaringan komunikasi hubungan yang baik antar Lembaga 	<ul style="list-style-type: none"> • Melakukan survey jajak pendapat pelayanan pimpinan • Meningkatkan kompetensi ASN pada Badan Penghubung Daerah Provinsi Jambi

3	Meningkatnya Kualitas Implementasi Akuntabilitas Kinerja	<ul style="list-style-type: none"> • Membangun penguatan system dan prosedur • Meningkatkan komunikasi dan koordinasi dengan pemangku Jabtan dan lintas sector • Melaksanakan monitoring dan Evaluasi 	<ul style="list-style-type: none"> • Mepedomani peraturan tentang system Akuntabilitas Kinerja Instansi Pemerintah • Pemanfaatan Teknologi Informasi • Melaksanakan Monitoring dan Evaluasi
4	Meningkatkan Pelayanan Publik, Pendapatan Mess Jambi/PAD	<ul style="list-style-type: none"> • Tersusunnya Regulasi tentang pengelolaan Mess 	<ul style="list-style-type: none"> • Melakukan survei jajak pendapat pelayanan public • Meningkatkan kompetensi SDM • Membangun Inovasi layanan berbasis Teknologi pada Badan Penghubung Daerah Provinsi Jambi • Tersusunnya regulasi tentang tata kelola menginap di Mess Jambi • Memanfaatkan Teknologi untuk Fasilitasi layanan • Meningkatkan pemeliharaan Gedung dan Jumlah sarana dan prasarana Badan Penghubung Daerah Provinsi Jambi

Sumber : Renstra Badan Penghubung Daerah Provinsi Jambi 2021-2026

2.2. Perjanjian Kinerja Badan Penghubung Daerah Provinsi Jambi Tahun 2025

Dokumen Perjanjian Kinerja (PK) merupakan dokumen yang berisikan penugasan dari pimpinan instansi yang lebih tinggi kepada pimpinan instansi yang lebih rendah untuk melaksanakan program/kegiatan yang disertai dengan indikator kinerja. Melalui perjanjian kinerja, terwujudlah komitmen penerima amanah dan kesepakatan antara penerima dan pemberi amanah atas kinerja terukur tertentu berdasarkan tugas, fungsi dan wewenang serta sumber daya yang tersedia. Dokumen tersebut memuat sasaran strategis, indikator kinerja, beserta target kinerja dan anggaran.

Penyusunan perjanjian kinerja instansi mengacu pada Renstra, RKT, IKU, dan anggaran atau DPA. Perjanjian Kinerja Badan Penghubung Daerah Provinsi Jambi Tahun 2025 tidak ada perbedaan baik pada awal maupun perubahan seperti tertera pada Tabel 2.4 sebagai berikut:

Tabel 2.4
Perjanjian Kinerja Badan Penghubung Daerah Provinsi Jambi Tahun 2025

NO.	SASARAN STRATEGIS	INDIKATOR KINERJA	TARGET
1	2	3	4
1.	Meningkatnya Promosi Seni Budaya pada Instansi/Lembaga Pemerintah Daerah yang Melayani Publik	Jumlah Peningkatan Kunjungan Wisata ke Anjungan Jambi TMII	9950 orang
2.	Meningkatnya Pelayanan Pimpinan dan Hubungan Antar Lembaga	Nilai IKM Layanan Pimpinan	85.5 Nilai
3.	Meningkatnya Kualitas Implementasi Akuntabilitas Kinerja	Predikat AKIP	76.5 Predikat
4.	Meningkatnya Pelayanan Publik, Pendapatan Mess Jambi/PAD	Jumlah peningkatan kontribusi Mess Jambi/PAD	2.015 Rupiah Milyar
		Indeks Kepuasan Masyarakat (IKM)	84.5 Nilai

Sumber : Badan Penghubung Daerah Provinsi Jambi, 2025

2.3 Rencana Anggaran Badan Penghubung Daerah Provinsi Jambi Tahun 2025

Pada Tahun Anggaran 2025 Badan Penghubung Daerah Provinsi Jambi melaksanakan kegiatan dengan anggaran murni yang bersumber dari APBD sebesar Rp 19.595.159.620,- dengan rincian Belanja Pegawai sebesar Rp 7.159.162.754,- Belanja Barang dan Jasa sebesar Rp. 10.590.685.220,- dan Belanja Modal Peralatan dan Mesin sebesar Rp 1.845.311.646,-. Melalui mekanisme perubahan APBD 2025 Badan Penghubung Daerah Provinsi Jambi sebesar Rp 18.616.291.419,- dengan rincian Belanja Pegawai sebesar Rp 7.159.162.754,- Belanja Barang dan Jasa sebesar Rp. 9.710.181.819,- dan Belanja Modal Peralatan dan Mesin sebesar Rp 1.746.946.846,-.

2.3.1 Target Belanja Badan Penghubung Daerah Provinsi Jambi Tahun 2024

Di dalam perencanaan pelaksanaan kegiatan Badan Penghubung Daerah Provinsi Jambi Tahun 2025 menetapkan target belanja setelah perubahan Rp 18.616.291.419,- dengan rincian Belanja Pegawai sebesar Rp 7.159.162.754,- Belanja Barang dan Jasa sebesar Rp 9.710.181.819,- dan Belanja Modal Peralatan dan Mesin sebesar Rp 1.746.946.846,-.

Untuk jelasnya Target Belanja Badan Penghubung Daerah Provinsi Jambi Tahun 2025 dapat dilihat pada Tabel 2.5 berikut :

Tabel 2.5

Target Belanja Badan Penghubung Daerah Provinsi Jambi APBD Perubahan Tahun 2025

NO	URAIAN	TARGET (RP)	PERSENTASE (%)
1.	Belanja Pegawai	7.159.162.754,-	38.46
2.	Belanja Barang dan Jasa	9.710.181.819,-	52.16
3.	Belanja Modal Peralatan dan Mesin	1.746.946.846,-	9.38
	Jumlah	18.616.291.419,-	100

Sumber : Badan Penghubung Daerah Provinsi Jambi, 2025

2.3.2 Alokasi Anggaran Per Sasaran Strategis

Anggaran belanja langsung Tahun 2025 Badan Penghubung Daerah Provinsi Jambi yang dialokasikan untuk pencapaian sasaran strategis tertera pada Tabel 2.6. sebagai berikut:

Tabel 2.6
Anggaran Belanja Langsung Per Sasaran Strategis Badan Penghubung Daerah Provinsi Jambi APBD Perubahan Tahun 2025

NO	SASARAN	ANGGARAN (Rp)	PERSENTASE (%)	KETERANGAN
1	2	3	4	5
1.	Meningkatnya Pelayanan Publik, Akuntabilitas Kinerja dan Keuangan	17.920.417.505,-	96,26	1. Program Penunjang Urusan Pemerintahan Daerah Provinsi
		695.873.914,-	3,74	2. Program Pelayanan Penghubung
	Jumlah	18.616.291.419,-	100	

Sumber : Badan Penghubung Daerah Provinsi Jambi, 2025

2.4. Instrumen Pendukung

Dalam rangka mencapai target kinerja Badan Penghubung Daerah Provinsi Jambi Tahun 2025, digunakan instrumen-instrumen yang berkaitan dengan tugas dan fungsi Badan Penghubung Daerah Provinsi Jambi dalam perencanaan dan pengendalian pembangunan daerah dengan membangun beberapa sistem informasi, seperti Sistem Informasi Pembangunan Daerah (SIPD), Sistem Pelaporan Aset Barang Milik daerah (e-BMD), e-SAKIP, e-Paket, PPID, SPIP dan e-Kinerja.

Perkembangan teknologi informasi yang semakin maju harus mampu dimanfaatkan dengan tepat, untuk mendukung proses perencanaan secara terbuka dan transparan, serta membuka akses informasi kepada masyarakat secara tepat dan cepat, sehingga seluruh lapisan masyarakat dapat terlibat aktif pada setiap proses pembangunan di Provinsi Jambi. Badan Penghubung Daerah Provinsi Jambi selalu berbenah untuk menangkap segala peluang yang muncul sebagai akibat perkembangan teknologi informasi dalam usaha meningkatkan kinerjanya.

BAB 3

Akuntabilitas Kinerja

Bab 3 berisi :

- 3.1. Capaian Kinerja Tahun 2025
- 3.2. Evaluasi dan Analisis Capaian Kinerja Sasaran Strategis
- 3.3. Realisasi Anggaran

3.1 Capaian Kinerja Tahun 2025

Badan Penghubung Daerah Provinsi Jambi telah melaksanakan penilaian kinerja dengan mengacu pada Perjanjian Kinerja Badan Penghubung Daerah Provinsi Jambi tahun 2025 yang telah disepakati. Penilaian ini dilakukan oleh tim pengelola kinerja untuk mengevaluasi dan mengukur dalam rangka pengumpulan data kinerja yang hasilnya akan memberikan gambaran keberhasilan dan kegagalan dalam pencapaian tujuan dan sasaran. Dari hasil pengumpulan data selanjutnya dilakukan kategorisasi kinerja (penentuan posisi) sesuai dengan tingkat capaian kinerja, sebagaimana tertera pada Tabel 3.1 berikut :

Tabel 3.1
Skala Nilai Peringkat Kinerja

NO.	INTERVAL NILAI REALISASI KINERJA	KRITERIA PENILAIAN REALISASI KINERJA	KODE
1.	$91 \leq 100$	Sangat Baik	Hijau Tua
2.	$76 \leq 90$	Tinggi	Hijau Muda
3.	$66 \leq 75$	Sedang	Kuning Tua
4.	$51 \leq 65$	Rendah	Kuning Muda
5.	≤ 50	Sangat Rendah	Merah

Sumber: Permendagri Nomor 86 Tahun 2017

Pengukuran target kinerja dari sasaran strategis yang telah ditetapkan oleh Badan Penghubung Daerah Provinsi Jambi dilakukan dengan membandingkan antara target kinerja dengan realisasi kinerja. Indikator kinerja sebagai ukuran keberhasilan dari tujuan dan sasaran strategis Badan Penghubung Daerah Provinsi Jambi beserta target dan capaian realisasinya dirinci sebagaimana Tabel 3.2 berikut :

Tabel 3.2
Capaian Kinerja Badan Penghubung Daerah Provinsi Jambi Tahun 2025

NO.	SASARAN STRATEGIS	INDIKATOR KINERJA	SATUAN	TARGET	REALISASI	PERSENTASE (%)	KRITERIA/ KODE WARNA
1	2	3	4	5	6	7	8
1	Meningkatnya Promosi Seni Budaya pada Instansi/Lembaga Pemerintah Daerah yang melayani Publik	Jumlah Peningkatan Kunjungan Wisata Keanjungan Jambi TMII	Orang	9.950	9.142	91,88	Sangat Baik
2	Meningkatnya pelayanan pimpinan dan hubungan antar Lembaga	Nilai IKM Layanan Pimpinan	Nilai	85,5	85,09	99,52	Sangat Baik
3	Meningkatnya Kualitas Impelementasi Akuntabilitas Kinerja	Predikat AKIP	Indeks	76,5(BB)	74,05 (BB)	96,80	Sangat Baik
4	Meningkatkan Pelayanan Publik, Pendapatan Mess Jambi/PAD	IKM	Nilai	84,5	85,09	100,70	Sangat Baik
		Jumlah Peningkatan kontribusi Mess Jambi/PAD	(Rupiah)	2.015.137.500	905.975.000	44,96	Sangat Rendah

Sumber : Badan Penghubung Daerah Provinsi Jambi, 2025

Badan Penghubung Daerah Provinsi Jambi memiliki 5 (lima) indikator kinerja sasaran strategis yang digunakan untuk mengukur ketercapaian ke 4 (empat) sasaran strategis Badan Penghubung Daerah Provinsi Jambi. Pada tahun 2025, dari ke 5 (lima) indikator kinerja sasaran strategis tersebut, 4 (empat) diantaranya yaitu indikator kinerja nilai IKM layanan pimpinan, , jumlah peningkatan kunjungan wisata ke Anjungan Jambi TMII, IKM dan predikat AKIP hampir memenuhi target yang ditetapkan. Dari total indikator persentase capaian sebesar 97,23 (sembilan puluh tujuh koma dua tiga) persen.

Belum tercapainya target kinerja yang ditetapkan oleh salah satu indikator kinerja dikarenakan menurunnya minat untuk menginap di Mess Jambi dan proses renovasi kamar pada lantai dua mess Jambi menyebabkan kamar yang bisa dijual terbatas menjadi penyebab belum tercapainya target PAD Mess Jambi serta banyaknya hotel atau penginapan sejenis didekat Mess Jambi dengan tarif yang lebih murah.

Dengan demikian bila dilihat dari rata-rata realisasi ke 5 (lima) indikator kinerja sasaran strategis Badan Penghubung Daerah Provinsi Jambi Tahun 2025 dengan nilai 86,77 persen, maka **KRITERIA PENILAIAN REALISASI KINERJA BADAN PENGHUBUNG DAERAH PROVINSI JAMBI PADA TAHUN 2025 TINGGI**, sebagaimana **KRITERIA PENILAIAN REALISASI KINERJA** yang diatur dalam **Permendagri Nomor 86 Tahun 2017**.

3.2 Evaluasi dan Analisis Capaian Kinerja Sasaran Strategis

Pada tahun 2025, capaian kinerja secara menyeluruh dari seluruh indikator kinerja sasaran strategis Badan Penghubung Daerah Provinsi Jambi rata-rata mencapai kinerja sebesar 86,77 persen. Secara detil capaian kinerja tersebut dijabarkan dalam 4 (empat) sasaran, 2 (dua) program dan 8 (delapan) kegiatan, sebagai berikut:

1. Sasaran 1 : Meningkatnya promosi seni budaya pada Instansi/Lembaga Pemerintah Daerah yang melayani publik. Sasaran 1 (satu) ini dicapai melalui 1 (satu) Program, yaitu Program Pelayanan Penghubung.
2. Sasaran 2 : Meningkatnya Pelayanan Pimpinan dan Hubungan Antar Lembaga. Sasaran 2 (dua) ini dicapai melalui 2 (dua) program yaitu :
 1. Program Penunjang Urusan Pemerintahan Daerah Provinsi didukung oleh 1 (satu) kegiatan sebagai berikut :
 - 1.1 Administrasi Umum Perangkat Daerah
 2. Program Pelayanan Penghubung
3. Sasaran 3 : Meningkatnya Kualitas Implementasi dan Akuntabilitas Kinerja. Sasaran 3 (tiga) ini dicapai melalui 2 (dua) Program, yaitu Program Penunjang Urusan Pemerintahan Daerah Provinsi dan Program Pelayanan Penghubung.
4. Sasaran 4 : Meningkatkan Pelayanan Publik, Pendapatan Mess Jambi/PAD. Sasaran 4 (empat) ini dicapai melalui 2 (dua) program yaitu:
 1. Program Penunjang Urusan Pemerintahan Daerah Provinsi didukung oleh 6 (enam) kegiatan sebagai berikut, yaitu ;
 - 1.1. Administrasi Barang Milik Daerah pada Perangkat Daerah
 - 1.2. Administrasi Umum Perangkat Daerah
 - 1.3. Penyediaan Jasa Penunjang Urusan Pemerintahan Daerah
 - 1.4. Pemeliharaan Barang Milik Daerah Penunjang Urusan Pemerintah Daerah
 2. Program Pelayanan Penghubung
 - 2.1 Pelaksanaan Pelayanan Penghubung

Untuk kegiatan Administrasi Keuangan Perangkat Daerah dengan anggaran sebesar Rp. 7.517.711.554,00 dan realisasi sebesar Rp. 6.671.976.910,00 (88,75%) dengan efisiensi sebesar 11,25%. Kegiatan Administrasi Barang Milik Daerah pada Perangkat Daerah dengan anggaran Rp. 207.900.000,00 dan realisasi sebesar Rp. 204.928.191,00 (98,57%) dengan efisiensi sebesar 1,43%. Kegiatan Administrasi Kepegawaian Perangkat Daerah dengan anggaran Rp. 88.220.000,00 dan realisasi sebesar Rp. 87.867.400,00 (99,6%) dengan efisiensi sebesar 0,4%. Kegiatan Administrasi Umum Perangkat Daerah dengan anggaran Rp. 1.774.142.523,00 dan realisasi sebesar Rp. 1.714.989.490,00 (96,67%) dengan efisiensi sebesar 3,33%.

Untuk kegiatan Pengadaan Barang Milik Daerah Penunjang Urusan Pemerintah Daerah dengan anggaran sebesar Rp. 1.798.392.286,00 dan realisasi sebesar Rp. 1.645.924.672,00 (91,52%) dengan efisiensi sebesar 8,48%. Penyediaan Jasa Penunjang Urusan Pemerintah Daerah dengan anggaran sebesar Rp. 3.031.694.415,00 dan realisasi sebesar Rp. 2.815.606.158,00 (92,87%) dengan efisiensi sebesar 7,13%. Kegiatan Pemeliharaan Barang Milik Daerah Penunjang Urusan Pemerintahan Daerah dengan anggaran Rp. 3.502.356.727,00 dan realisasi sebesar Rp. 3.287.431.763,00 (93,86%) dengan efisiensi sebesar 6,14%. Sedangkan untuk Program Pelayanan Penghubung dengan anggaran sebesar Rp. 695.873.914,00 dan realisasi sebesar Rp. 662.472.000,00 (95,2%) dengan efisiensi sebesar 4,8%.

Anggaran pada Badan Penghubung Daerah Provinsi Jambi diperuntukkan untuk mendukung pelaksanaan program yang berkaitan langsung dengan indikator sasaran strategis maupun program-program pendukung. Penyerapan anggaran kurang dari 100% menunjukkan bahwa dana yang disediakan untuk pencapaian sasaran pembangunan tahun 2025 telah mencukupi. Untuk penggunaan anggaran disesuaikan dengan kebutuhan dan operasional Badan Penghubung Daerah Provinsi Jambi.

Adapun pencapaian ke 4 (tiga) sasaran strategis ini pada tahun 2025 dapat dilihat pada Tabel 3.3. sebagai berikut:

Tabel 3.3.
Capaian Realisasi Kinerja Badan Penghubung Daerah Provinsi Jambi Tahun 2025

NO.	SASARAN STRATEGIS	INDIKATOR KINERJA	TARGET	REALISASI	CAPAIAN (%)
1	Meningkatnya Promosi Seni Budaya pada Instansi/Lembaga Pemerintah Daerah yang melayani Publik	Jumlah Peningkatan Kunjungan Wisata Keanjungan Jambi TMII (orang)	9.950	9.142	91,88
2	Meningkatnya pelayanan pimpinan dan hubungan antar Lembaga	Nilai IKM Layanan Pimpinan	85,5	85,09	99,52
3	Meningkatnya Kualitas Impelementasi Akuntabilitas Kinerja	Predikat AKIP	76,5(BB)	74,05 (BB)	96,80
4	Meningkatkan Pelayanan Publik, Pendapatan Mess Jambi/PAD	Jumlah Peningkatan kontribusi Mess Jambi/PAD (rupiah)	2015.137.500	905.975.000	44,96
		IKM	84,5	85,09	100,70

Sumber : Badan Penghubung Daerah Provinsi Jambi, 2025

Dari tabel 3.3. terlihat bahwa capaian kinerja untuk sasaran strategis 1 yaitu Meningkatkan promosi seni budaya pada Instansi/Lembaga Pemerintah Daerah yang melayani publik mencapai 91,88 persen. Capaian kinerja untuk sasaran strategis 2 yaitu Meningkatkan Pelayanan Pimpinan dan Hubungan Antar Lembaga mencapai 99,52 persen. Capaian kinerja untuk sasaran strategis 3 yaitu Meningkatkan Pelayanan Badan Penghubung Daerah Provinsi Jambi dengan indikator kinerja Predikat AKIP mencapai 96,80 persen.

Selanjutnya capaian kinerja untuk sasaran strategis 4 yaitu Meningkatkan Pelayanan Publik, Pendapatan Mess Jambi/PAD dengan 2 (dua) indikator kinerja, rata-rata mencapai 72,83 persen. Rata-rata pencapaian kinerja untuk ke 4 (empat) sasaran strategis Badan Penghubung Daerah Provinsi Jambi Tahun 2025 sebesar 86,77 persen.

Jika dibandingkan dengan capaian kinerja pada tiga tahun terakhir, yakni capaian pada tahun 2023, 2024 dan 2025 dapat dilihat pada tabel 3.4. berikut :

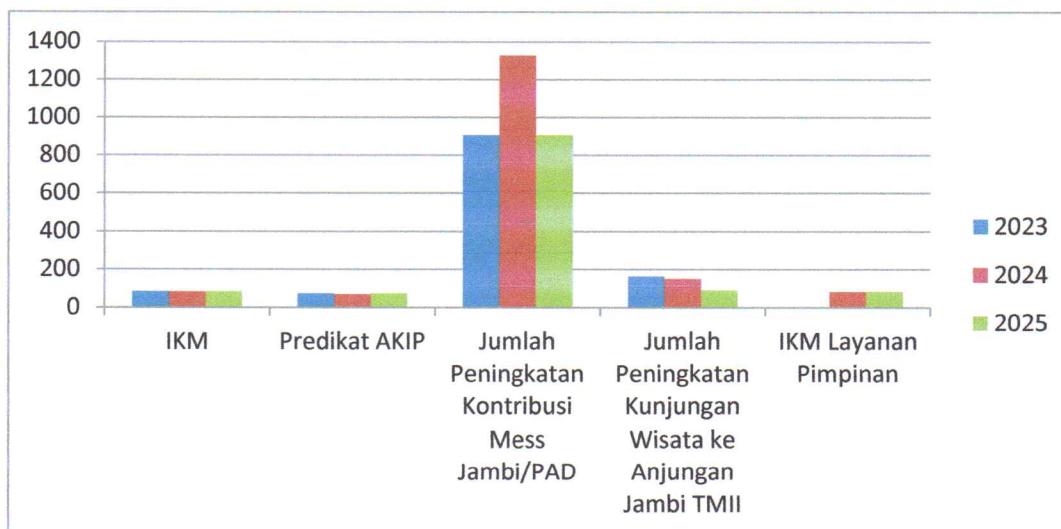
Tabel 3.4
Capaian Kinerja Badan Penghubung Daerah Provinsi Jambi Tahun 2023-2025

NO.	INDIKATOR KINERJA	CAPAIAN		CAPAIAN 2025		
		2023	2024	TARGET	REALISASI	%CAPAIAN
1	Nilai IKM Layanan Pimpinan	-	83,72	85,5	85,09	99,52
2	Jumlah Peningkatan Kunjungan Wisata Ke Anjungan Jambi TMII (orang)	16.467	15.085	9.950	9.142	91,88
3	IKM	85,53	83,72	84,5	85,09	100,70
	Jumlah Peningkatan kontribusi Mess Jambi/PAD (rupiah)	904.800	1.328.900	2.015.137.500	905.975.000	44,96
4	Predikat AKIP	75,05 (BB)	70,40(BB)	76,5(BB)	74,05(BB)	96,80

Sumber : Badan Penghubung Daerah Provinsi Jambi, 2025

Untuk jelasnya Capaian Kinerja Badan Penghubung Daerah Provinsi Jambi pada tahun 2023 sampai tahun 2025 dapat dilihat pada gambar 3.1 berikut.

Gambar 3.1.
Capaian Kinerja Badan Penghubung Daerah Provinsi Jambi Tahun 2023-2025



Gambar 3.1. menunjukkan bahwa untuk indikator kinerja jumlah peningkatan kontribusi Mess Jambi PAD, dari tahun 2024 ke tahun 2025 mengalami penurunan, hal ini disebabkan menurunnya minat masyarakat Jambi yang bepergian ke Jakarta menginap di Mess Jambi dan proses renovasi hampir di sebagian besar kamar mess sehingga berdampak terhadap berkurangnya PAD Mess Jambi. Kedepannya tetap berupaya memprioritaskan untuk meningkatkan capaian kinerja dari ke 4 (empat) indikator kinerja tersebut.

Sedangkan untuk indikator meningkatnya promosi seni budaya pada Instansi/Lembaga Pemerintah Daerah yang melayani publik realisasi capaian kerjanya mengalami penurunan dari tahun lalu dikarenakan adanya rehabilitasi rumah adat di Anjungan Jambi TMII sehingga berpengaruh terhadap jumlah pengunjung yang datang ke Anjungan Jambi.

Jika dilihat perbandingan capaian kinerja sampai dengan tahun 2025 ini dengan target jangka menengah sebagaimana terdapat dalam dokumen Perencanaan Strategis (Renstra) Badan Penghubung Daerah Provinsi Jambi Tahun 2021-2026 dapat dilihat pada Tabel 3.5 berikut :

Tabel 3.5
Capaian Kinerja Badan Penghubung Daerah Provinsi Jambi s.d. Jangka Menengah Daerah

NO.	INDIKATOR	AWAL RPJMD (2021)	CAPAIAN				TARGET 2026	Capaian s/d 2025 terhadap target 2026 (%)
			2022	2023	2024	2025		
1	Nilai IKM Layanan Pimpinan	-	-	-	83,72	85,09	86	98,15
2	Jumlah Peningkatan Kunjungan Wisata Keanjungan Jambi TMII	3.500	4.033	16.467	15.085	9.142	8.346	133,98
3	IKM	83.3	75.97	85.53	83.72	85,09	86	96,02
	Jumlah Peningkatan kontribusi Mess Jambi/PAD (rupiah/milyar)	2.567.000	723.550	904.800	1.328.900	905.975	3.696.296	26,13
4	Predikat AKIP	60,10(B)	64,39 (B)	75,05 (BB)	70,40(BB)	74,05(BB)	81(A)	87,62

Tabel 3.5. menunjukkan Capaian Kinerja Badan Penghubung Daerah Provinsi Jambi dari tahun awal RPJMD yaitu tahun 2021 sampai tahun 2025 terhadap target 2026 untuk indikator kinerja nilai IKM layanan pimpinan mencapai 98,15 persen, jumlah peningkatan kunjungan wisata ke Anjungan Jambi TMII mencapai 133,98 persen, indikator kinerja IKM mencapai 96,02 persen, indikator kinerja predikat AKIP adalah 87,62 persen dan indikator Jumlah peningkatan kontribusi Mess Jambi/PAD mencapai 26,13 persen. Dari ke 5 (lima) indikator kinerja sasaran strategis Badan Penghubung Daerah Provinsi Jambi, hal ini mempengaruhi nilai ke 2 (dua) indikator kinerja yang lain, yang berakibat pada terpengaruhnya nilai kinerja Badan Penghubung Daerah Provinsi Jambi.

Rata-rata capaian kinerja Badan Penghubung Daerah Provinsi Jambi sampai dengan tahun 2025 ini dengan target jangka menengah sebagaimana terdapat dalam dokumen Perencanaan Strategis (Renstra) Badan Penghubung Daerah Provinsi Jambi Tahun 2021-2026 adalah sebesar 88,38 persen. Dengan demikian **KRITERIA PENILAIAN REALISASI KINERJA BADAN PENGHUBUNG DAERAH PROVINSI JAMBI SAMPAI DENGAN TAHUN 2024 DENGAN TARGET JANGKA MENENGAH RENSTRA BADAN PENGHUBUNG DAERAH PROVINSI JAMBI TAHUN 2021-2026 TINGGI**, sebagaimana **KRITERIA PENILAIAN REALISASI KINERJA** yang diatur dalam **Permendagri Nomor 86 Tahun 2017**.

Tingginya kriteria Capaian Target Kinerja Badan Penghubung Daerah Provinsi Jambi selama rentang waktu 2021-2026, disebabkan realistiknya pencapaian target kinerja yang akan dicapai selama kurun waktu 2021-2026, yang tertuang dalam Renstra Badan Penghubung Daerah Provinsi Jambi Tahun 2021-2026. Kedepan akan diprioritaskan untuk meningkatkan capaian kinerja dari ke 4 (empat) indikator kinerja tersebut.

Adapun faktor-faktor yang menjadi pendorong keberhasilan pencapaian kinerja Badan Penghubung Daerah Provinsi Jambi Tahun 2025 antara lain sebagai berikut :

- a. Adanya instrumen regulasi yang mengatur pelaksanaan kegiatan dalam mencapai kinerja Badan Penghubung Daerah Provinsi Jambi.
- b. Kesiapan pengelola kegiatan untuk melaksanakan kegiatan dalam mencapai kinerja Badan Penghubung Daerah Provinsi Jambi.
- c. Adanya rencana dan anggaran kegiatan dalam mencapai kinerja Badan Penghubung Daerah Provinsi Jambi.
- d. Tersedianya sumber daya aparatur yang mempunyai komitmen tinggi yang didukung sarana dan prasarana yang cukup.

Adapun faktor-faktor yang menjadi penghambat keberhasilan pencapaian kinerja Badan Penghubung Daerah Provinsi Jambi Tahun 2025 antara lain sebagai berikut :

1. Kurang tepatnya strategi, sasaran dan kegiatan.
2. Kurang profesionalnya pengelola kegiatan
3. Kurangnya koordinasi dengan instansi terkait.
4. Melakukan pengendalian pelaksanaan program dan kegiatan yang lebih berkualitas.
5. Belum optimalnya tugas dan fungsi Badan Penghubung.

3.3. Realisasi Anggaran

Penyerapan realisasi anggaran belanja Badan Penghubung Daerah Provinsi Jambi , yang berasal dari APBD Perubahan Provinsi Jambi pada tahun 2025 sebesar Rp. 17.091.196.584,- (91,81%) dari total anggaran belanja yang dialokasikan sebesar Rp.18.616.291.419,-. Adapun rincian total anggaran belanja yang dikelola Badan Penghubung Daerah Provinsi Jambi Tahun 2025 sebagai berikut :

1. Belanja Operasi sebesar Rp. 16.869.344.573,- (90,62 %);
2. Belanja Modal sebesar Rp. 1.746.946.846,- (9,38 %);

Realisasi anggaran belanja yang dikelola Badan Penghubung Daerah Provinsi Jambi Tahun 2025 dapat dijelaskan sebagai berikut:

1. Realisasi anggaran Belanja Operasi APBD Provinsi Jambi dari total anggaran yang dialokasikan untuk 2 (dua) program dan 8 (delapan) kegiatan sebesar Rp 15.490.696.321,- (91,83%) dari total anggaran yang dialokasikan pada belanja langsung sebesar Rp. 16.869.344.573,-.
2. Realisasi anggaran Belanja Modal sebesar Rp. 1.600.500.263,- (91,62%) dari total anggaran yang dialokasikan pada anggaran belanja tidak langsung sebesar Rp. 1.746.946.846,-.

Jika dikaitkan antara kinerja pencapaian sasaran dengan penyerapan anggaran, pencapaian sasaran yang relatif baik dan diikuti dengan penyerapan anggaran kurang dari 100% menunjukkan bahwa dana yang disediakan untuk pencapaian sasaran pembangunan tahun 2025 telah mencukupi.

Anggaran dan realisasi belanja langsung tahun 2025 yang dialokasikan untuk membiayai program/kegiatan dalam pencapaian sasaran disajikan pada tabel 3.6 berikut :

Tabel 3.6.
Anggaran dan Realisasi Belanja Langsung per Sasaran Badan Penghubung Daerah Provinsi Jambi Tahun 2025

NO.	SASARAN STRATEGIS	INDIKATOR KINERJA	KINERJA			ANGGARAN		
			TARGET	REALISASI	REALISASI (%)	PAGU (Rp)	REALISASI (Rp)	REALISASI (%)
1	2	3	4	5	6	7	8	9
1	Meningkatnya Promosi Seni Budaya pada Instansi/Lembaga Pemerintah Daerah yang melayani Publik	Jumlah Peningkatan Kunjungan Wisata Keanjungan Jambi TMII (orang)	9.950	9.142	91,88	602,794,914	587,277,000	97,43
2	Meningkatnya pelayanan pimpinan dan hubungan antar Lembaga	Nilai IKM Layanan Pimpinan	85,5	85,09	99,52	1,068,111,113	1,040,131,113	97,38
3	Meningkatnya Kualitas Impelementasi Akuntabilitas Kinerja	Predikat AKIP	76,5 (BB)	74,05 (BB)	96,80	1,680,587,833	1,672,791,504	99,54
4	Meningkatkan Pelayanan Publik, Pendapatan Mess Jambi/PAD	IKM	84,5	85,09	100,70	4,523,524,467	4,125,026,364	91,19
		Jumlah Peningkatan kontribusi Mess Jambi/PAD (rupiah)	2.0150137.500	905.975.000	44,96	1,772,947,100	1,758,541,723	99,19
Belanja Operasi						16.869.344.573	15.490.696.321	91,83
Belanja Modal						1.746.946.846	1.600.500.263	91,62
Total Belanja						18.616.291.419	17.091.196.584	91,81

Sumber : Badan Penghubung Daerah Provinsi Jambi, 2025

Analisis tingkat efektivitas dan efisiensi persentase penyerapan Anggaran dari Realisasi Belanja Langsung per Sasaran pada Badan Penghubung Daerah Provinsi Jambi Tahun 2025 dapat ditampilkan pada tabel 3.7 dan tabel 3.8 berikut :

Tabel 3.7
Analisis Efektivitas Persentase Penyerapan Anggaran dari Realisasi Langsung per Sasaran pada Badan Penghubung Daerah Provinsi Jambi Tahun 2025

No.	SASARAN	INDIKATOR KINERJA	% CAPAIAN KINERJA ($\geq 100\%$)	% PENYERAPAN ANGGARAN	TINGKAT EFEKTIVITAS (%)	KRITERIA EFEKTIVITAS
1	2	3	4	5	6	7
1	Meningkatnya Promosi Seni Budaya pada Instansi/Lembaga Pemerintah Daerah yang melayani Publik	Jumlah Peningkatan Kunjungan Wisata Keanjungan Jambi TMII (orang)	91,88	97,43	94,30	Efektif
2	Meningkatnya pelayanan pimpinan dan hubungan antar Lembaga	Nilai IKM Layanan Pimpinan	99,52	97,38	102,20	Sangat Efektif
3	Meningkatnya Kualitas Impelementasi Akuntabilitas Kinerja	Predikat AKIP	96,80	99,54	97,25	Efektif
4	Meningkatkan Pelayanan Publik, Pendapatan Mess Jambi/PAD	IKM	100,70	91,19	110,43	Sangat Efektif
		Jumlah Peningkatan kontribusi Mess Jambi/PAD (rupiah/milyar)	44,96	99,19	45,33	Tidak Efektif

Sumber : Badan Penghubung Daerah Provinsi Jambi, 2024

Berdasarkan tabel 3.7 di atas, dapat dilihat Analisis Efektivitas Persentase Penyerapan Anggaran dari Realisasi Langsung per Sasaran pada Badan Penghubung Daerah Provinsi Jambi Tahun 2025 memiliki persentase yang mengalami kenaikan dan penurunan dengan kategori Sangat Efektif, Efektif dan Tidak Efektif. Pada sasaran dengan indikator kinerja jumlah peningkatan kunjungan wisata ke Anjungan Jambi TMII dengan realisasi mencapai 91,88 persen tingkat efektivitas sebesar 94,30 persen (efektif); sasaran dengan indikator kinerja nilai IKM layanan pimpinan dengan realisasi mencapai 99,52 persen tingkat efektivitas sebesar 102,20 persen (sangat efektif); sasaran dengan indikator kinerja Predikat AKIP dengan realisasi mencapai 96,80 persen tingkat efektivitas sebesar 97,25 persen (efektif); sasaran dengan Indeks Kepuasan Masyarakat dengan realisasi 100,70 persen tingkat efektivitas sebesar 110,43 persen

(sangat efektif); sasaran dengan indikator kinerja jumlah peningkatan kontribusi Mess Jambi/PAD Badan Penghubung Daerah Provinsi Jambi pada tahun 2025 tidak memenuhi target sasaran kinerja pada tahun 2025 dengan tingkat efektivitas sebesar 45,33 persen (Tidak efektif).

Tabel 3.8
Analisis Efisiensi Persentase Penyerapan Anggaran dari Realisasi Langsung per Sasaran pada Badan Penghubung Daerah Provinsi Jambi Tahun 2025

No.	SASARAN	INDIKATOR KINERJA	% CAPAIAN KINERJA (≥100%)	% PENYERAPAN ANGGARAN	TINGKAT EFEKTIVITAS (%)	KRITERIA EFISIENSI
1	2	3	4	5	6	7
1	Meningkatnya Promosi Seni Budaya pada Instansi/Lembaga Pemerintah Daerah yang melayani Publik	Jumlah Peningkatan Kunjungan Wisata Keanjungan Jambi TMII (orang)	91,88	97,43	106,04	Tidak Efisien
2	Meningkatnya pelayanan pimpinan dan hubungan antar Lembaga	Nilai IKM Layanan Pimpinan	99,52	97,38	97,85	Kurang Efisien
3	Meningkatnya Kualitas Impelementasi Akuntabilitas Kinerja	Predikat AKIP	96,80	99,54	102,83	Tidak Efisien
4	Meningkatkan Pelayanan Publik, Pendapatan Mess Jambi/PAD	IKM	100,70	91,19	90,56	Kurang Efisien
		Jumlah Peningkatan kontribusi Mess Jambi/PAD (rupiah/milyar)	44,96	99,19	220,62	Tidak Efisien

Sumber : Badan Penghubung Daerah Provinsi Jambi, 2025

Berdasarkan tabel 3.7 di atas, sasaran dengan indikator kinerja jumlah peningkatan kunjungan wisata ke Anjungan Jambi TMII dengan realisasi mencapai 91,88 persen tingkat efisiensi sebesar 106,04 persen (Tidak efisien); sasaran dengan indikator kinerja nilai IKM layanan pimpinan dengan realisasi mencapai 99,52 persen tingkat efisiensi sebesar 97,85 persen (Kurang efisien); sasaran dengan indikator kinerja Predikat AKIP dengan realisasi mencapai 96,80 persen tingkat efisiensi sebesar 102,83 persen (Tidak Efisien); sasaran dengan Indeks Kepuasan Masyarakat dengan realisasi 100,70 persen tingkat efisiensi sebesar 90,56 persen (Kurang Efisien); sasaran dengan indikator kinerja jumlah peningkatan kontribusi Mess Jambi/PAD Badan Penghubung Daerah

Provinsi Jambi pada tahun 2025 tidak memenuhi target sasaran kinerja pada tahun 2025 sebagaimana yang telah ditetapkan dalam Renstra Badan Penghubung Daerah Provinsi Jambi Tahun 2021-2026, hal ini disebabkan kurangnya minat masyarakat dan PNS untuk menginap di Mess Jambi, banyaknya hotel dan penginapan sejenis di sekitar Mess Jambi dan proses renovasi Mess Jambi hampir di sebagian besar kamar mess sehingga berakibat pada kurangnya pendapatan mess Jambi dengan tingkat efisiensi sebesar 220,62 persen (Tidak Efisien). Efisiensi anggaran untuk mencapai sasaran diperoleh melalui perbaikan proses bisnis pemanfaatan teknologi informasi dan penghematan penggunaan sarana prasarana.

BAB 4

Penutup

Bab 4 berisi :

- 4.1 Kesimpulan
- 4.2 Rencana Tindak Lanjut

Penyelenggaraan kegiatan di Badan Penghubung Daerah Provinsi Jambi pada Tahun Anggaran 2025 merupakan tahun kelima dari Rencana Strategis Badan Penghubung Daerah Provinsi Jambi Tahun 2021-2026. Keberhasilan yang dicapai berkat kerja sama dan partisipasi semua pihak dan diharapkan dapat dipertahankan serta ditingkatkan. Sementara itu, untuk target-target yang belum tercapai perlu diantisipasi dan didukung oleh berbagai pihak.

Hasil laporan kinerja Badan Penghubung Daerah Provinsi Jambi tahun 2025 dapat disimpulkan sebagai berikut :

1. Dari analisis sasaran Badan Penghubung Daerah Provinsi Jambi tahun 2025 dengan indikator kinerja sasaran nilai IKM Layanan Pimpinan, jumlah peningkatan kunjungan wisata ke Anjungan Jambi TMII, nilai IKM, jumlah peningkatan kontribusi Mess Jambi/PAD dan Predikat AKIP Badan Penghubung Daerah Provinsi Jambi realisasi capaian kinerja rata-rata keempat sasaran Badan Penghubung Daerah Provinsi Jambi tahun 2025 adalah sebesar 86,77 persen.
2. Realisasi Capaian Kinerja Badan Penghubung Daerah Provinsi Jambi terhadap Target Capaian Kinerja pada Tahun 2025 sebesar 88,38 persen, sudah memenuhi target yang ditetapkan untuk tahun 2025, sebagaimana tertuang dalam Renstra Badan Penghubung Daerah Provinsi Jambi Tahun 2021-2026, hal ini disebabkan oleh nilai IKM dan Predikat AKIP Badan Penghubung Daerah Provinsi Jambi Tahun 2025 mendekati target yang ditetapkan dan juga tingginya minat kunjungan wisatawan di Anjungan Jambi TMII baik wisatawan lokal dan mancanegara.
3. Secara umum, pencapaian target dari tahun ke tahun 2021 sampai 2025 tidak mengalami kendala yang signifikan. Meskipun demikian masih terdapat permasalahan yang dapat menghambat peningkatan kinerja, seperti kurang tepatnya strategi, sasaran dan kegiatan, kurang profesionalnya pengelola kegiatan dan kurangnya koordinasi dengan instansi terkait .

Rata-rata capaian kinerja Badan Penghubung Daerah Provinsi Jambi sampai dengan tahun 2025 ini dengan target jangka menengah sebagaimana terdapat dalam dokumen Perencanaan Strategis (Renstra) Badan Penghubung Daerah Provinsi Jambi Tahun 2021-2026 adalah sebesar 88,38 persen.

Dengan demikian **KRITERIA PENILAIAN REALISASI KINERJA BADAN PENGHUBUNG DAERAH PROVINSI JAMBI SAMPAI DENGAN TAHUN 2025 DENGAN TARGET JANGKA MENENGAH RENSTRA BADAN PENGHUBUNG DAERAH PROVINSI JAMBI TAHUN 2021-2026 TINGGI** sebagaimana **KRITERIA PENILAIAN REALISASI KINERJA** yang diatur dalam **Permendagri Nomor 86 Tahun 2017**. Hal ini disebabkan realistiknya target kinerja yang akan dicapai selama kurun waktu 2021-2026, yang tertuang dalam Perubahan Renstra Badan Penghubung Daerah Provinsi Jambi Tahun 2021-2026.

Langkah-langkah yang akan diambil untuk mengatasi permasalahan yang dihadapi dapat dirumuskan Rencana Tindak Lanjut sebagai berikut :

1. Adanya instrumen regulasi yang mengatur pelaksanaan kegiatan dalam mencapai kinerja Badan Penghubung Daerah Provinsi Jambi .
2. Kesiapan pengelola kegiatan untuk melaksanakan kegiatan dalam mencapai kinerja Badan Penghubung Daerah Provinsi Jambi .
3. Adanya rencana dan anggaran kegiatan dalam mencapai kinerja Badan Penghubung Daerah Provinsi Jambi .
4. Melakukan pengendalian pelaksanaan program dan kegiatan yang lebih berkualitas.



Provinsi Jambi

PERJANJIAN KINERJA TAHUN 2025

Dalam rangka mewujudkan manajemen pemerintahan yang efektif, transparan dan akuntabel serta berorientasi pada hasil, kami yang bertanda tangan di bawah ini:

Nama : **DRS. AMRULSYAH**
Jabatan : **KEPALA BADAN PENGHUBUNG DAERAH**

Selanjutnya disebut *pihak pertama*

Nama : **DR. H. AL HARIS, S.SOS, M.H**
Jabatan : **GUBERNUR JAMBI**

Selaku atasan pihak pertama, selanjutnya disebut *pihak kedua*

Pihak pertama berjanji akan mewujudkan target kinerja yang selanjutnya sesuai lampiran perjanjian ini, dalam rangka mencapai target kinerja jangka menengah seperti yang telah ditetapkan dalam dokumen perencanaan. Keberhasilan dan kegagalan pencapaian target kinerja tersebut menjadi tanggung jawab kami.

Pihak kedua akan melakukan supervisi yang diperlukan serta akan melakukan evaluasi terhadap capaian kinerja dari perjanjian ini dan mengambil tindakan yang diperlukan dalam rangka pemberian penghargaan dan sanksi.

Jambi, 31 Januari 2025

Pihak Kedua

DR. H. AL HARIS, S.SOS, M.H
GUBERNUR JAMBI

Pihak Pertama

DRS. AMRULSYAH
PEMBINA (IV/A)
NIP. 197001071991011001

PERJANJIAN KINERJA TAHUN 2025

BADAN PENGHUBUNG DAERAH

NO	SASARAN STRATEGIS	INDIKATOR KINERJA	TARGET
1	Meningkatnya promosi Seni Budaya pada Instansi/Lembaga Pemerintah Daerah yang melayani Publik	Jumlah Peningkatan Kunjungan Wisata ke Anjungan Jambi TMII	9950 Orang
2	Meningkatnya pelayanan pimpinan dan hubungan antar lembaga	Nilai IKM Layanan Pimpinan	85.5 Nilai
3	Meningkatnya Kualitas Implementasi Akuntabilitas Kinerja	Predikat AKIP	76.5 Predikat
4	Meningkatkan Pelayanan Publik, Pendapatan Mess Jambi / PAD	Jumlah Peningkatan Kontribusi Mess Jambi / PAD	2.015 Rupiah Milyar
		Indeks Kepuasan Masyarakat (IKM)	84.5 Nilai

NO	PROGRAM	ANGGARAN	KETERANGAN
1	PROGRAM PELAYANAN PENGHUBUNG	1.019.037.584	
2	PROGRAM PENUNJANG URUSAN PEMERINTAHAN DAERAH PROVINSI	18.576.122.036	

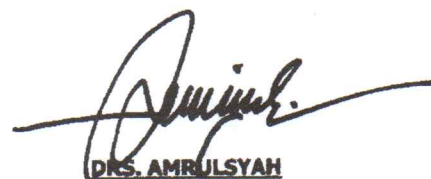
Jambi, 31 Januari 2025

GUBERNUR JAMBI

KEPALA BADAN PENGHUBUNG DAERAH



DR. H. AL HARIS, S.SOS, M.H
GUBERNUR JAMBI



DRS. AMRULSYAH
PEMBINA (IV/A)
NIP. 197001071991011001



Provinsi Jambi

PERJANJIAN KINERJA TAHUN 2025

Dalam rangka mewujudkan manajemen pemerintahan yang efektif, kami yang bertandatangan di bawah ini :

Nama : **Drs. AMRULSYAH**
Jabatan : **KEPALA BADAN PENGHUBUNG DAERAH**

Selanjutnya disebut **Pihak pertama**

Nama : **DR. H. AL. HARIS, S.Sos, M.H**
Jabatan : **GUBERNUR JAMBI**

Selanjutnya disebut **pihak kedua**

Pihak pertama berjanji akan mewujudkan target kinerja yang selanjutnya sesuai lampiran perjanjian ini, dalam rangka mencapai target kinerja tersebut menjadi tanggung jawab kami.

Pihak kedua akan melakukan supervise yang diperlukan serta akan melakukan evaluasi terhadap capaian kinerja dari perjanjian ini dan mengambil tindakan yang diperlukan dalam rangka pemberian penghargaan dan sanksi.

Jambi, 12 September 2025



Pihak Kedua

DR. H. HARIS, S. SOS, M. H
GUBERNUR JAMBI



Pihak Pertama

DRS. AMRULSYAH
PEMBINA (IV/a)
NIP. 197001071991011001


**PERJANJIAN KINERJA TAHUN 2025
BADAN PENGHUBUNG DAERAH**

NO.	SASARAN STRATEGIS	INDIKATOR KINERJA	TARGET
1.	Meningkatnya promosi Seni Budaya pada Instansi/Lembaga Pemerintah Daerah yang melayani Publik	Jumlah Peningkatan Kunjungan Wisata ke Anjungan Jambi TMII	9950 Orang
2.	Meningkatnya pelayanan pimpinan dan hubungan antar lembaga	Nilai IKM Layanan Pompinan	85.5 Nilai
3.	Meningkatnya Kualitas Implementasi Akuntabilitas Kinerja	Predikat AKIP	76.5 Predikat
4	Meningkatkan Pelayanan Publik, Pendapatan Mess Jambi/PAD	Jumlah Peningkatan Kontribusi Mess Jambi/ PAD	2.015 Rupiah Milyah
		Indeks Kepuasan Masyarakat (IKM)	84.5 Milyar

NO.	PROGRAM	ANGGARAN	KETERANGAN
1.	PROGRAM PELAYANAN PENGHUBUNG	1.019.037.584	
2.	PROGRAM PENUNJANG URUSAN PEMERINTAH DAERAH PROVINSI	18.576.122.036	

Jambi, 12 September 2025

Pihak Kedua



DR. H. HARIS, S. SOS, M. H
GUBERNUR JAMBI

Pihak Pertama



DRS. AMRULSYAH
PEMBINA (IV/a)
NIP. 197001071991011001

Tabel 4.1.

Tujuan dan Sasaran Jangka Menengah

Badan Penghubung Daerah Provinsi Jambi Tahun 2021-2026

NO.	TUJUAN	INDIKATOR TUJUAN	SASARAN	INDIKATOR SASARAN	KONDISI AWAL (2020)	TARGET KINERJA TUJUAN / SASARAN PADA TAHUN KE					
						2021	2022	2023	2024	2025	2026
(1)	(2)	(3)	(4)	(5)	(6)	(7)	(8)	(9)	(10)	(11)	(12)
1	Terwujudnya Hubungan antar Lembaga dan Promosi Daerah yang adaptif, kolaboratif serta dinamis	Indeks RBOPD	Meningkatnya Promosi SeniBudaya pada Instansi/Lembaga Pemerintah Daerah yang melayani Publik	Jumlah Peningkatan Kunjungan Wisata Keanjungan Jambi TMIJ	2134	3500	3605	7210	7571	7949	8346
			Meningkatnya pelayanan pimpinan dan hubungan antar Lembaga	Nilai IKM Layanan Pimpinan	80.354	83.3	84	84	85	85.5	86
2	Meningkatnya Tata Kelola Pemerintahan yang baik		Meningkatnya Kualitas Impelementasi Akuntabilitas Kinerja	Predikat AKIP	B	B	B	BB	BB	A	A
			Meningkatkan PelayananPublik, Pendapatan Mess Jambi/PAD	Jumlah Peningkatan kontribusi Mess Jambi/PAD (Rupiah/Milyar)	3.027.980	2.567.000	2.693.000	3.193.000	3.352.650	3.520.282	3.696.296
			Jambi/PAD	IKM	80.354	83.3	84	84	85	85.5	86

Sumber :Bapegdaprov. Jambi .September 2024. Data Diolah.

Tabel 3.1.

Tujuan dan Sasaran Jangka Menengah

Badan Penghubung Daerah Provinsi Jambi Tahun 2025-2029

NO.	TUJUAN (2)	INDIKATOR TUJUAN (3)	SASARAN (4)	INDIKATOR SASARAN (5)	KONDISI AWAL (2024) (6)	TARGET KINERJA TUJUAN / SASARAN PADA TAHUN KE					
						2025 (7)	2026 (8)	2027 (9)	2028 (10)	2029 (11)	2030 (12)
1	Terwujudnya Lembaga yang melayani dan berbasis digital	Indeks Pelayanan Publik (IPP)			8,1	8,3	8,5	8,7	8,9	9,1	9,3
			Meningkatnya kualitas layanan penghubung	IKM Layanan Penghubung	83,7	83,8	84	84,05	84,1	84,15	84,2
				Persentase Pelayanan Penghubung yang optimal	66,7	71,77	76,7	8076,7	82,580	842,5	86,54
				Nilai AKIP Peringkat Daerah	70,4	70,7	70,75	70,8	70,85	70,9	70,95
				Persentase Peningkatan Realisasi Penerimaan Retribusi	33,5	14,4	14,8	15	15,3	15,5	15,8
				Hasil money keterbukaan informasi Badan Publik Kategori Peringkat Daerah	8	70,01	71	72	73	74	75
											86,5

Sumber :Bapegdaprov. Jambi September 2025. Data Diolah.

BADAN PENGHUBUNG DAERAH

Lampiran III
Evaluasi Capaian Kinerja

LAPORAN REALISASI CAPAIAN KINERJA, KEUANGAN DAN KEBIJAKAN
PERIODE SAMPAI DENGAN BULAN DESEMBER 2024 (TRIWULAN IV)
BADAN PENGHUBUNG DAERAH PROVINSI JAMBI

NO	URAIAN PROGRAM/KEGIATAN	JUMLAH PAGU ANGGARAN (RP)	TARGET ANGGARAN TRIWULAN IV (RP)	REALISASI KEUANGAN		TARGET KINERJA PERTAHUN		TARGET KINERJA TRIWULAN IV (SATUAN)	REALISASI CAPAIAN KINERJA		MASALAH/ KENDALA	SOLUSI/ KEBIJAKAN
				S.D. Desember (RP)	%	JUMLAH SATUAN	%		S.D. Desember (SATUAN)	%		
1	2	3	4	5	6 (5/4x100)	7	8	9	10	11 (10/9x100)	12	13
I. PROGRAM PENUNJANG URUSAN PEMERINTAHAN DAERAH PROVINSI												
1. Administrasi Keuangan Perangkat Daerah												
1.	Penyediaan Gaji dan Tunjangan ASN	7.189.620.413	7.189.620.413	6.742.731.883	93,78	14	Bulan	14	14	100%	Tidak Ada	
2.	Penyediaan Administrasi Pelaksanaan Tugas ASN	420.480.000	420.480.000	420.480.000	100,00	12	Bulan	12	12	100%	Tidak Ada	
2. Administrasi Barang Milik Daerah pada Perangkat Daerah												
1.	Pengamanan Barang Milik Daerah SKPD	205.500.000	205.500.000	193.577.838	94,20	2	Paket	2	2	100%	Tidak Ada	
3. Administrasi Umum Perangkat Daerah												
1.	Penyediaan Komponen Instalasi Listrik/Penerangan Bangunan Kantor	28.253.600	28.253.600	27.966.750	98,98	4	Dokumen	4	4	100%	Tidak Ada	
2.	Penyediaan Peralatan dan Perlengkapan Kantor	182.516.438	182.516.438	173.728.790	95,19	4	Dokumen	4	4	100%	Tidak Ada	
3.	Penyediaan Bahan Logistik Kantor	808.942.500	808.942.500	742.782.100	91,82	4	Dokumen	4	4	100%	Tidak Ada	
4.	Penyediaan Barang Cetak dan Penggandaan	27.252.150	27.252.150	26.976.430	98,99	3	Dokumen	3	3	100%	Tidak Ada	
5.	Penyelenggaraan Rapat Koordinasi dan Konsultasi SKPD	892.285.435	892.285.435	892.285.435	100,00	200	Laporan	200	200	100%	Tidak Ada	
4. Administrasi Pengadaan Barang Milik Daerah Penunjang Urusan Pemerintah Daerah												
1.	Pengadaan Kendaraan Dinas Operasional atau Lapangan	-	-	0	0,00	0	Unit	0	0	0%	Perubahan Anggaran	
5. Penyediaan Jasa Penunjang Urusan Pemerintahan Daerah												
1.	Penyediaan Jasa Surat Menyurat	132.100.000	132.100.000	117.700.000	89,10	4	Dokumen	4	4	100%	Tidak Ada	
2.	Penyediaan Jasa Komunikasi, Sumber Daya Air dan Listrik	1.534.273.935	1.534.273.935	1.531.012.742	99,79	4	Dokumen	4	4	100%	Tidak Ada	

3.	Penyediaan Jasa Peralatan dan Perlengkapan Kantor	96.431.868	96.431.868	95.142.000	98,66	4	Dokumen	4	4	100%	Tidak Ada
4.	Penyediaan Jasa Pelayanan Umum Kantor	1.168.790.950	1.168.790.950	1.152.713.256	98,62	4	Dokumen	4	4	100%	Tidak Ada
6. Pemeliharaan Barang Milik Daerah Penunjang Urusan Pemerintahan Daerah		1.471.253.045	1.471.253.045	1.330.569.221	90,44						
1.	Penyediaan Jasa Pemeliharaan, Biaya Pemeliharaan, Pajak dan Perizinan Kendaraan Dinas Operasional atau Lapangan	701.400.000	701.400.000	701.195.130	99,97	16	Unit	16	16	100%	Tidak Ada
2.	Pemeliharaan Peralatan dan Mesin Lainnya	196.884.000	196.884.000	193.735.800	98,40	13	Unit	13	13	100%	Tidak Ada
3.	Pemeliharaan/Rehabilitasi Gedung Kantor dan Bangunan Lainnya	572.969.045	572.969.045	435.638.291	76,03	2	Dokumen	2	2	100%	Tidak Ada
II. PROGRAM PELAYANAN PENGHUBUNG		491.603.240	491.603.240	476.956.500	97,02						
1. Pelaksanaan Peayanan Penghubung		491.603.240	491.603.240	476.956.500	97,02						
1.	Pelayanan Kelembagaan Aparatur dan Masyarakat	75.438.240	75.438.240	68.895.000	91,33	2	Dokumen	2	2	100%	Tidak Ada
2.	Peningkatan Fasilitas Promosi Produk Unggulan dan Pelestarian Seni Budaya	416.165.000	416.165.000	408.061.500	98,05	12	Laporan	12	12	100%	Tidak Ada
JUMLAH		14.649.303.574	14.649.303.574	13.924.622.945	95,05						

JAKARTA, JANUARI 2025

KEPALA BADAN,



Rembata

NIP. 197001071991011001

